

**Diagnoza obszaru zdegradowanego
i obszaru rewitalizacji
Miasta Tarnowskie Góry**

Spis treści

Wprowadzenie	3
Sposób wyznaczania obszaru zdegradowanego i obszaru rewitalizacji.....	3
Proces wyznaczania obszaru zdegradowanego oraz obszaru rewitalizacji – analiza wskaźnikowa obszarów dzielnic miasta Tarnowskie Góry.....	4
Analiza sfery społecznej	6
Analiza sfery gospodarczej	7
Analiza sfery środowiskowej	8
Analiza sfery przestrzenno-funkcjonalnej	9
Analiza sfery technicznej.....	10
Zdiagnozowany obszar zdegradowany	11
Charakterystyka dzielnic objętych obszarem zdegradowanym	14
Śródmieście – Centrum	14
Stare Tarnowice.....	15
Sowice.....	16
Osada Jana.....	17
Lasowice	18
Strzybnica	18
Wyznaczony obszar rewitalizacji oraz jego charakterystyka	20
Podobszar A rewitalizacji - Śródmieście – Centrum i Osiedla Jana	22
Podobszar B rewitalizacji - Stare Tarnowice	23
Podobszar C rewitalizacji - Lasowice	24
Podobszar D rewitalizacji – Sowice	24
Spis map	25
Spis wykresów	25
Spis tabel	25

Wprowadzenie

Celem wyjściowym podjęcia kompleksowej interwencji publicznej na obszarach kryzysowych, jest przeprowadzenie diagnozy wszystkich sfer, których dotyczą procesy rewitalizacyjne, a która pozwoli wskazać obszary o najtrudniejszej sytuacji, w których niezbędne jest podjęcie działań rewitalizacyjnych. Niezbędnym również wydaje się konieczność pogłębionej diagnozy obszaru rewitalizacji, pozwalającej określić problemy obserwowane na tym terenie, a także potencjały obszaru możliwe do wykorzystania przy prowadzeniu działań naprawczych. Całość podjętych działań, ma na celu pobudzenie procesów wyprowadzania ze stanu kryzysowego zdegradowanych obszarów miasta.

Sposób wyznaczania obszaru zdegradowanego i obszaru rewitalizacji

Pierwszym etapem opracowania Gminnego Programu Rewitalizacji Tarnowskich Gór była delimitacja, czyli wyznaczenie obszarów zdegradowanych. Spośród obszarów zdegradowanych (w stanie kryzysowym) wyznaczono obszar rewitalizacji, cechujący się szczególną koncentracją negatywnych zjawisk. Możliwość wyznaczenia obszaru rewitalizacji, uwarunkowana jest wytycznymi ustawowymi, zgodnie z którymi obszar rewitalizacji nie może być większy niż 20% powierzchni miasta oraz zamieszkały przez więcej niż 30% liczby mieszkańców miasta.

Tarnowskie Góry podzielone są na jedenaście jednostek pomocniczych (dzielnic). W celu zdiagnozowania obszaru zdegradowanego, każda z jednostek została zbadana w taki sam sposób – została poddana analizie ze względu na kilka zjawisk społecznych oraz gospodarczych, technicznych, funkcjonalno-przestrzennych i środowiskowych. W celu obiektywnego porównania jednostek, dane przetworzono, uzyskując wskaźniki syntetyczne poszczególnych sfer. W efekcie wyłoniono dzielnice, które spełniają warunek kumulacji negatywnych zjawisk społecznych oraz występowania sytuacji kryzysowej w co najmniej jednej z pozostałych sfer: gospodarczej, lub technicznej, lub funkcjonalno-przestrzennej, lub środowiskowej.

Proces wyznaczania obszaru zdegradowanego oraz obszaru rewitalizacji – analiza wskaźnikowa obszarów dzielnic miasta Tarnowskie Góry

Podstawowym elementem badania w postaci delimitacji, były mierniki statystyczne, opracowane na podstawie aktualnych danych publicznych w tym m.in.: Urzędu Miasta Tarnowskie Góry, Głównego Urzędu Statystycznego czy Miejskiego Ośrodka Pomocy Społecznej. Mierniki statystyczne poprzez ich odniesienie do wartości średnich dla miasta pozwoliły na dokonanie analizy porównawczej poszczególnych osiedli, a tym samym wskazania dzielnic zagrożonych wykluczeniem oraz będących predysponowanymi do objęcia przedsięwzięciami rewitalizacyjnymi. Celem zachowania zgodności z art. 9 ustawy o rewitalizacji, mając oparcie w postaci dostępnych statystykach publicznych, wskazano zestaw wskaźników rozwojowych, przy pomocy których przeprowadzono badanie delimitacyjne obszarów kryzysowych. Wedle wytycznych ustawowych, przyjęta paleta wskaźników została przyporządkowana poszczególnym sferom tematycznym i zjawiskom kryzysowym.

Tabela 1 Wskaźniki wykorzystane do delimitacji obszaru zdegradowanego i obszaru rewitalizacji

Mierniki	Zjawiska	Sfera
Liczba osób pobierających w 2021 roku świadczenia rodzinne na 100 mieszkańców	Niski poziom dochodów, problemy/ciężka sytuacja rodzinna	Społeczna
Liczba osób pobierających w 2021 roku świadczenia rodzinne		
Liczba osób pobierających zasiłki rodzinne z dodatkami na 100 mieszkańców	Wysoki odsetek osób starszych, schorowanych, wychowujących dzieci z niepełnosprawnością	
Liczba osób pobierających zasiłki rodzinne z dodatkami		
Liczba wydanych niebieskich kart na 100 mieszkańców	Przemoc i agresja w rodzinie	
Liczba wydanych niebieskich kart		

Świadczenia z funduszu alimentacyjnego na 100 mieszkańców	Rozpad rodziny, alienacja, wykluczenie społeczne	
Świadczenia z funduszu alimentacyjnego		
Liczba osób w rodzinach z problemami korzystających z pomocy	Nieporadność życiowa	
Liczba osób w rodzinach z problemami korzystających z pomocy na 100 mieszkańców		
Odsetek powierzchni terenów zielonych w dzielnicy	Niska dostępność obszaru sprzyjającym wysokiej jakości życia	Środowiskowa
Odsetek powierzchni składowisk odpadów w dzielnicy	Obecność odpadów stwarzających zagrożenie	
Przedszkola na 100 mieszkańców w dzielnicy	Niewystarczające wyposażenie w infrastrukturę techniczną i społeczną lub jej zły stan techniczny	Przestrzenno-funkcjonalna
Szkoły na 100 mieszkańców dzielnicy		
Ludność na 1 km² terenów mieszkaniowych		
Liczba działalności gospodarczych na 100 mieszkańców	Niski stopień przedsiębiorczości	Gospodarcza
Udział powierzchni zabudowy mieszkaniowej w powierzchni ogółem	Mono-funkcjonalność	Techniczna
Budynki komunalne do remontu na 100 mieszkańców	Zły stan techniczny budynków	

Źródło: opracowanie własne

Analizując wskaźniki poszczególnych sfer i zjawisk na terenie poszczególnych dzielnic miasta Tarnowskie Góry na podstawie przyjętych mierników, dokonano statystycznych obliczeń (unitaryzacji) mającej na celu doprowadzenie wskaźników do uproszczonej, porównywalnej formy wskaźnika w postaci stymulant i destymulant. Po przekształceniach poszczególne wskaźniki, w zależności od ich rodzaju, przyjęły wartości dla stymulant w przedziale od 0 (najniższa wartość) do 1 (najwyższa wartość), dla destymulant w przedziale od 0 (wartość najwyższa) do 1 (wartość najniższa). Wyniki analiz statystycznych przedstawiono w dalszej części diagnozy na poszczególnych wykresach. Ostatecznie metodą przydzielania udziałów (wagi wskaźnika) opracowano ostateczne wartości wskaźników gdzie przedział wartości zawarty jest w przedziale od 0 (najniższa wartość wskaźnika kryzysu w danej w sferze) do 1 (najwyższa wartość wskaźnika kryzysu w danej sferze).

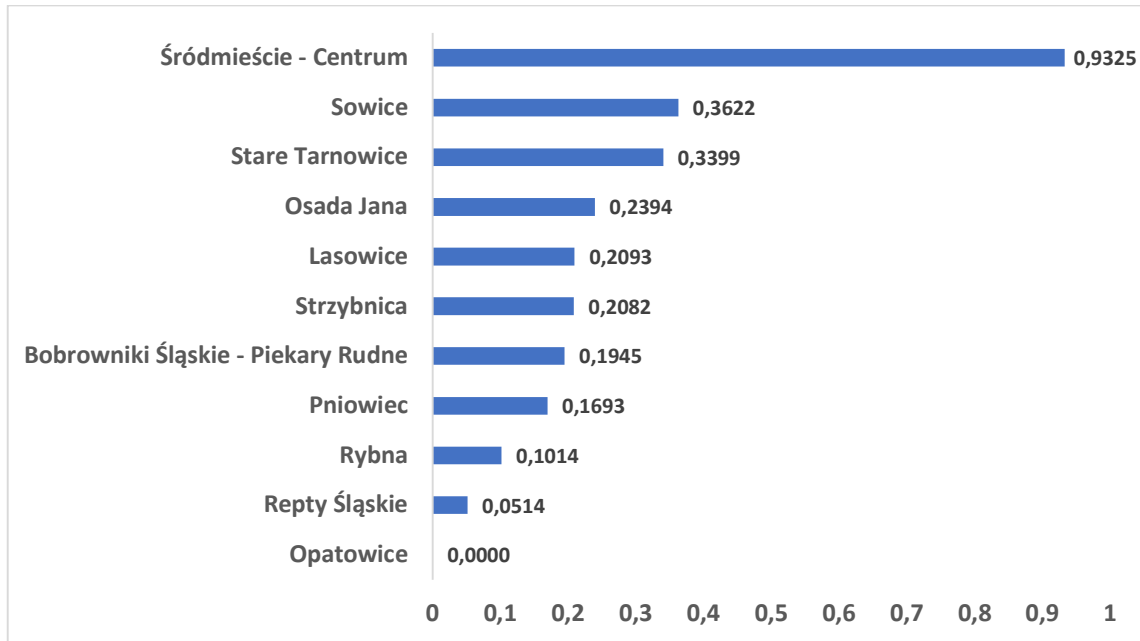
Analiza sfery społecznej

Poprzedzając analizę wskaźnikową, wykonano ograniczoną analizę ogólną miasta wskazując m.in.: na terenie miasta Tarnowskie Góry w 2021 rok zamieszkiwało 58 389 mieszkańców (dane UM Tarnowskie Góry), najwyższa koncentracja mieszkańców znajdowała się na terenie centrum miasta tj. dzielnicy Śródmieście – Centrum, średnia gęstość zaludnienia ogółem w mieście wedle danych GUS na 2021 rok to około 731 osób na km².

Weryfikację sytuacji w sferze społecznej, w poszczególnych dzielnicach, wykonano na podstawie wybranych wskaźników, poddanych wcześniejszej unitaryzacji tj.: liczba osób pobierających świadczenia rodzinne, liczba osób pobierających świadczenia rodzinne na 100 mieszkańców, liczba osób pobierających zasiłki rodzinne z dodatkami, liczba osób pobierających zasiłki rodzinne z dodatkami na 100 mieszkańców, liczba niebieskich kart, liczba niebieskich kart na 100 mieszkańców, świadczenia z funduszu alimentacyjnego, świadczenia z funduszu alimentacyjnego na 100 mieszkańców, liczba osób w rodzinach z problemami korzystających z pomocy, liczba osób w rodzinach z problemami korzystających z pomocy na 100 mieszkańców. Analizowany wskaźnik przyjmuje formułę: im wyższa wartość cechy, tym większa sytuacja kryzysowa w sferze społecznej.

Wyniki analizy wskazują, iż najwyższą wartością wskaźnika sytuacji kryzysowej w sferze społecznej odznacza się dzielnica: **Śródmieście – Centrum tj.: 0,9325.**

Wykres 1 Wartości wskaźnika społecznego w poszczególnych dzielnicach miasta Tarnowskie Góry



Źródło: opracowanie własne na podstawie danych UM Tarnowskie Góry

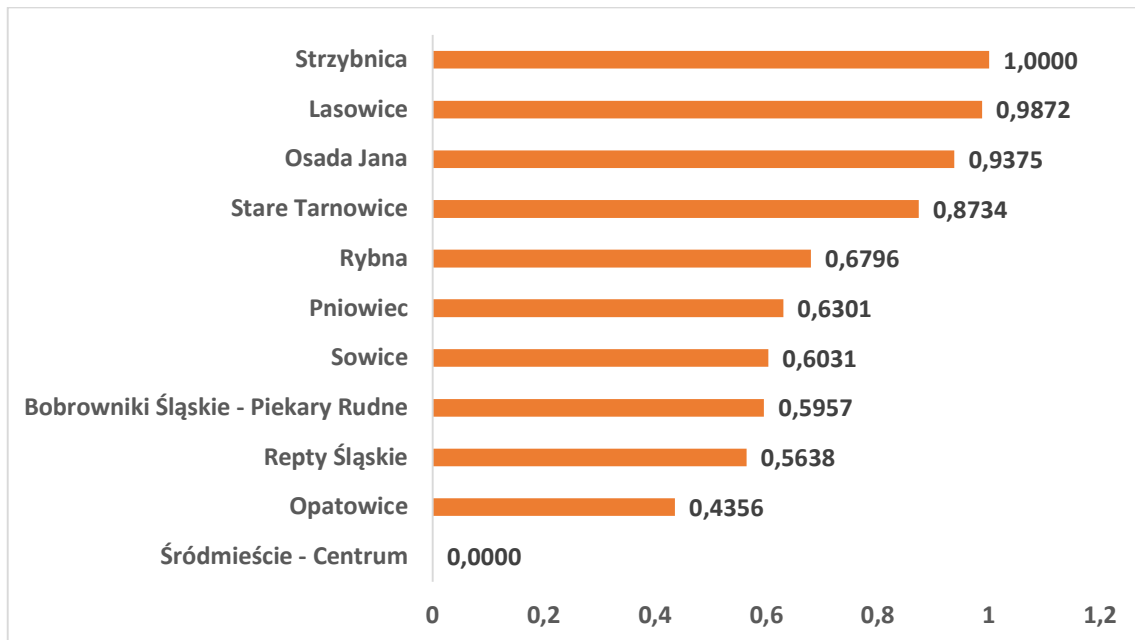
Analiza sfery gospodarczej

Poprzedzając analizę wskaźnikową, wykonano ograniczoną analizę ogólną miasta w sferze gospodarczej wskazując m.in.: na terenie miasta Tarnowskie Góry w 2021 roku wedle danych GUS działało średnio 144,4 podmiotów gospodarki narodowej w przeliczeniu na 1000 mieszkańców, a wartość ta nieustannie rośnie od 2011 roku, rok do roku rejestrowanych jest około 500 nowych podmiotów gospodarczych na terenie Tarnowskich Gór, udział bezrobotnych zarejestrowanych w liczbie ludności w wieku produkcyjnym wyniósł w 2021 roku 4,1%, a liczba bezrobotnych zarejestrowanych wyniosła 1 444 osoby (w tym 760 osób to kobiety, 684 to mężczyźni, 141 osób to osoby do 25 roku życia, 359 osób to osoby powyżej 50 roku życia, a 851 to osoby długotrwale bezrobotne).

Weryfikację sytuacji w sferze gospodarczej, w poszczególnych dzielnicach, wykonano na podstawie wskaźnika, poddanego wcześniejszej unitaryzacji tj.: liczba działalności gospodarczych na 100 mieszkańców. Analizowany wskaźnik przyjmuje formułę: im wyższa wartość cechy, tym większa sytuacja kryzysowa w sferze gospodarczej.

Wyniki analizy wskazują, iż najwyższą wartość wskaźnika sytuacji kryzysowej w sferze gospodarczej odznacza się dzielnica: **Strzybnica tj.: 1,0000.**

Wykres 2 Wartości wskaźnika gospodarczego w poszczególnych dzielnicach miasta Tarnowskie Góry



Źródło: opracowanie własne na podstawie danych UM Tarnowskie Góry

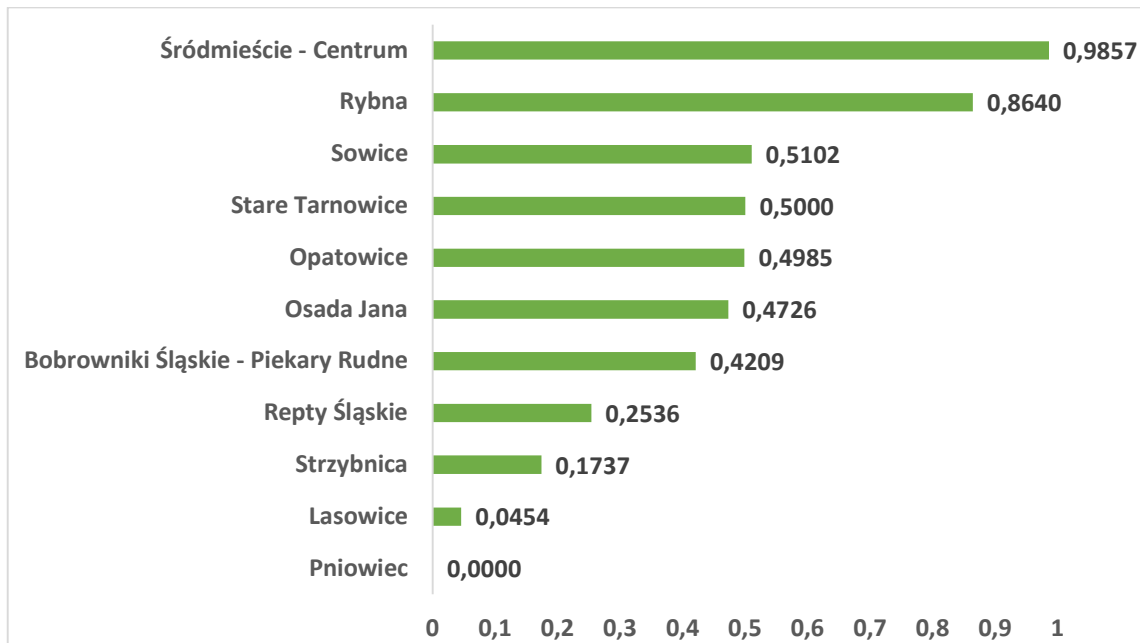
Analiza sfery środowiskowej

Poprzedzając analizę wskaźnikową, wykonano ograniczoną analizę ogólną miasta w sferze środowiskowej wskazując m.in.: długość czynnej sieci kanalizacyjnej stale rośnie, a w 2021 roku wyniosła 195,1 km, stale rośnie również liczba ludności korzystająca z sieci kanalizacyjnej a w 2021 roku było to około 92% ludności, średnia masa odpadów komunalnych wytworzonych przez 1 mieszkańca w 2021 roku to 545 kg.

Weryfikację sytuacji w sferze środowiskowej, w poszczególnych dzielnicach, wykonano na podstawie wskaźników, poddanych wcześniejszej unitaryzacji tj.: odsetek powierzchni terenów zielonych w dzielnicy, odsetek powierzchni składowisk odpadów w dzielnicy. Analizowany wskaźnik przyjmuje formułę: im wyższa wartość cechy, tym większa sytuacja kryzysowa w sferze środowiskowej.

Wyniki analizy wskazują, iż najwyższą wartość wskaźnika sytuacji kryzysowej w sferze środowiskowej odznacza się dzielnica: **Śródmieście – Centrum** tj.: **0,9857**.

Wykres 3 Wartości wskaźnika środowiskowego w poszczególnych dzielnicach miasta Tarnowskie Góry



Źródło: opracowanie własne na podstawie danych UM Tarnowskie Góry

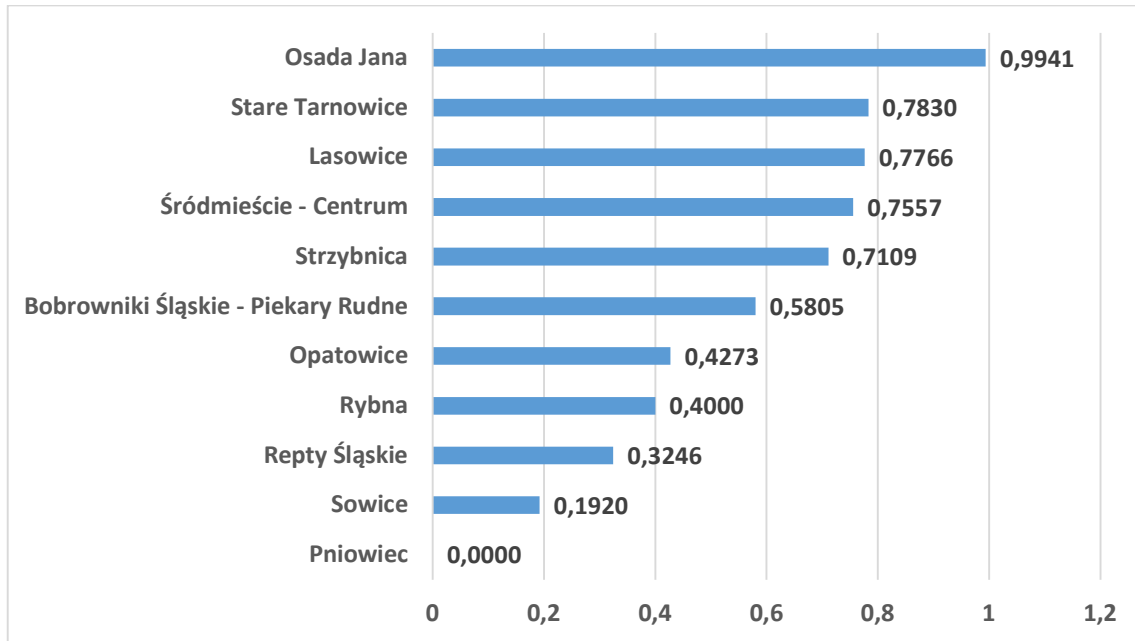
Analiza sfery przestrzenno-funkcjonalnej

Poprzedzając analizę wskaźnikową, wykonano ograniczoną analizę ogólną miasta w sferze przestrzenno-funkcjonalnej wskazując m.in.: wedle danych GUS w 2021 roku liczba bibliotek w przeliczeniu na 10 tys. mieszkańców to 1,1 obiekt, liczba czytelników bibliotek publicznych na 1000 ludności to 141 osób, liczba centrów kultury to 1 obiekt, liczba uczestników imprez ogólnodostępnych na 1000 ludności to około 215,1 osoby, na terenie miasta znajdowały się 2 obiekty muzealne, a wedle danych GUS na 2018 roku na terenie miasta znajdowało się około co najmniej 9 obiektów sportowych.

Weryfikację sytuacji w sferze przestrzenno-funkcjonalnej, w poszczególnych dzielnicach, wykonano na podstawie wskaźników, poddanych wcześniejszej unitaryzacji tj.: przedszkola na 100 mieszkańców w dzielnicy, szkoły na 100 mieszkańców w dzielnicy, liczba ludności na 1 km² terenów mieszkaniowych. Analizowany wskaźnik przyjmuje formułę: im wyższa wartość cechy, tym większa sytuacja kryzysowa w sferze przestrzenno-funkcjonalnej.

Wyniki analizy wskazują, iż najwyższą wartość wskaźnika sytuacji kryzysowej w sferze przestrzenno-funkcjonalnej odznacza się dzielnica: **Osada Jana tj.: 0,9941.**

Wykres 4 Wartości wskaźnika przestrzenno-funkcjonalnego w poszczególnych dzielnicach miasta Tarnowskie Góry



Źródło: opracowanie własne na podstawie danych UM Tarnowskie Góry

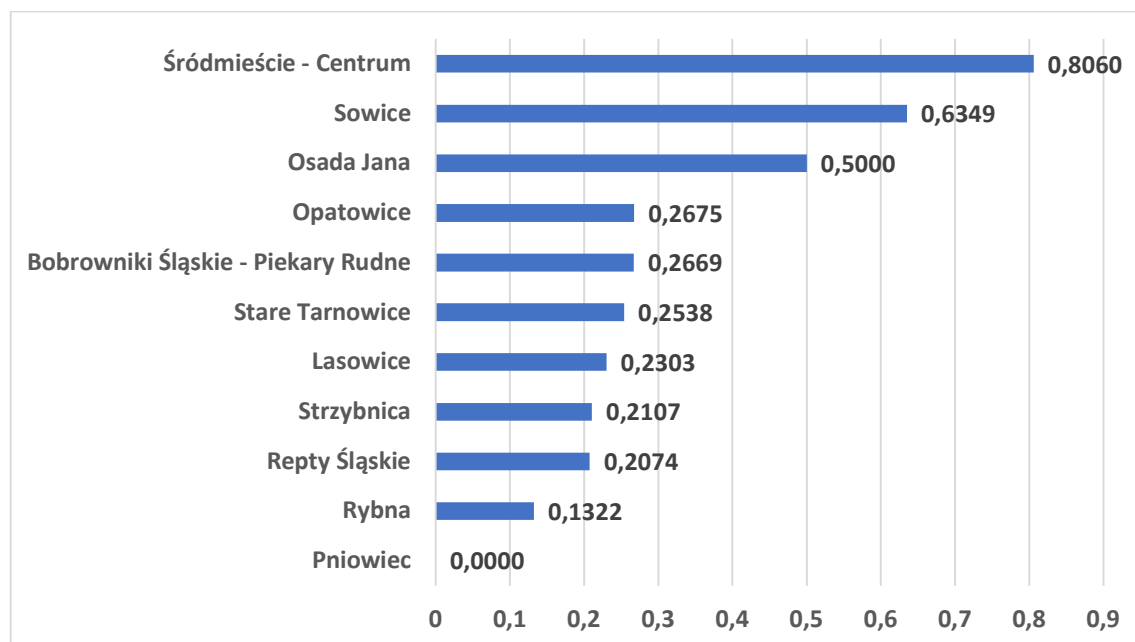
Analiza sfery technicznej

Poprzedzając analizę wskaźnikową, wykonano ograniczoną analizę ogólną miasta w sferze technicznej wskazując m.in.: wedle danych GUS w 2020 roku na terenie miasta znajdowały się 122 pustostany o łącznej powierzchni 5 524 m² udział powierzchni terenów objętych miejscowym planem zagospodarowania przestrzennego w powierzchni wyniósł 94,2%.

Weryfikację sytuacji w sferze technicznej, w poszczególnych dzielnicach, wykonano na podstawie wskaźników poddanych wcześniejszej unitaryzacji tj.: udział powierzchni zabudowy mieszkaniowej w powierzchni ogółem oraz budynki komunalne do remontu na 100 mieszkańców. Analizowany wskaźnik przyjmuje formułę: im wyższa wartość cechy, tym większa sytuacja kryzysowa w sferze technicznej.

Wyniki analizy wskazują, iż najwyższą wartość wskaźnika sytuacji kryzysowej w sferze technicznej odznacza się dzielnica: **Śródmieście - Centrum tj.: 0,8060.**

Wykres 5 Wartości wskaźnika technicznego w poszczególnych dzielnicach miasta Tarnowskie Góry



Źródło: opracowanie własne na podstawie danych UM Tarnowskie Góry

Zdiagnozowany obszar zdegradowany

Na podstawie przeprowadzonej analizy wyznaczono obszar zdegradowany, wykazujący się szczególną koncentracją negatywnych zjawisk społecznych zawartych w ramach opracowanego wskaźnika. Jako zdegradowane uznano te dzielnice, których wartość wskaźnika społecznego przekracza lub jest równa wartości mediany wskaźnika społecznego wszystkich dzielnic i w co najmniej w jednej z pozostałych sfer wartość wskaźnika jest większa lub równa medianie. Wyznaczony obszar zdegradowany obejmuje sześć analizowanych dzielnic miasta Tarnowskie Góry tj.:

- Śródmieście – Centrum (wartość wskaźnika społecznego: 0,932507195);
- Sowice (wartość wskaźnika społecznego: 0,362209501);
- Stare Tarnowice (wartość wskaźnika społecznego: 0,33993974);
- Osada Jana (wartość wskaźnika społecznego: 0,239449576);
- Lasowice (wartość wskaźnika społecznego: 0,209294711);
- Strzybnica (wartość wskaźnika społecznego: 0,208183573).

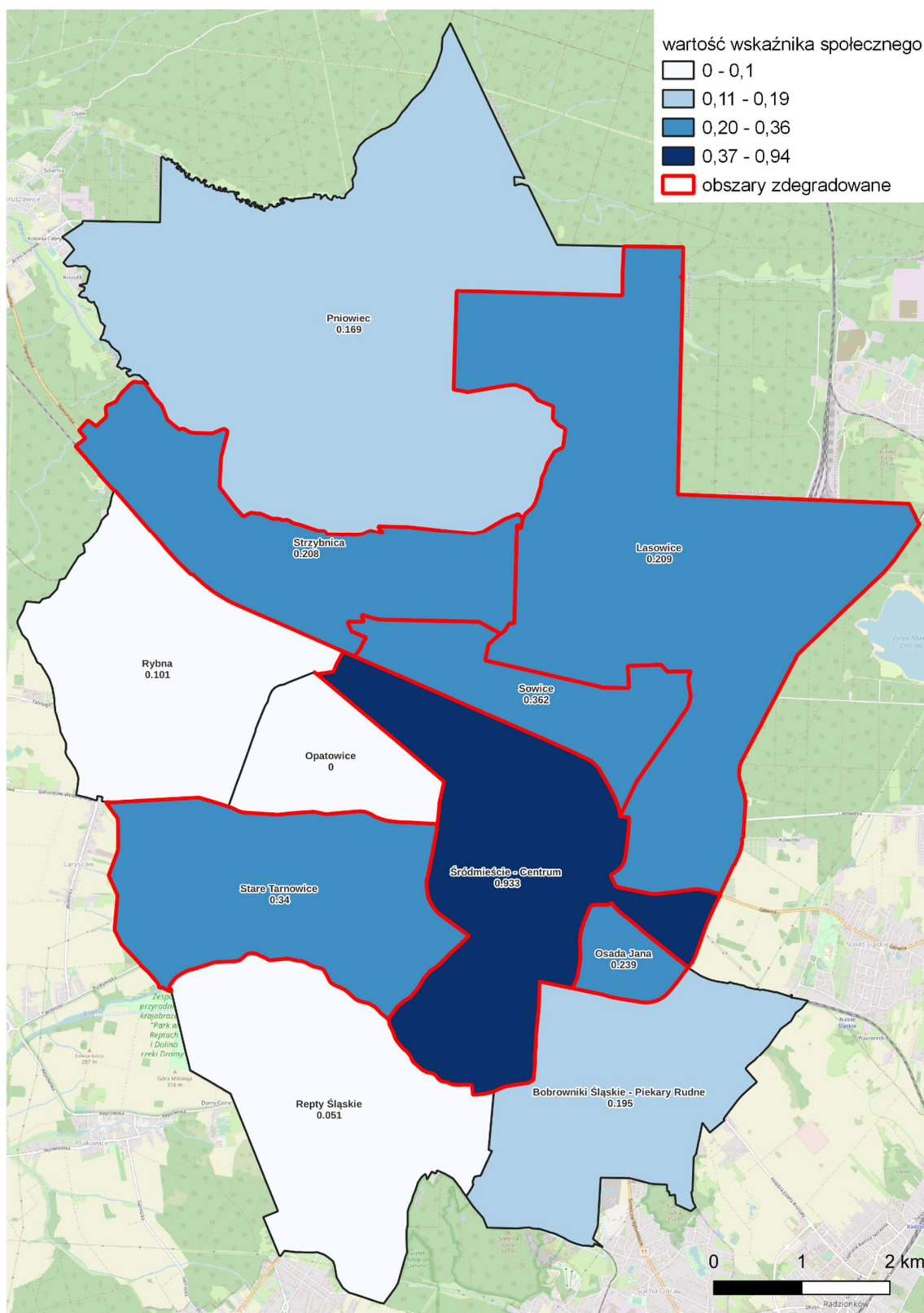
Z uwagi na przytaczane wcześniej w dokumencie wskazania ustawowe dot. koncentracji różnych form negatywnych zjawisk, w tabeli poniżej zobrazowano pozostałe wskaźniki, przedstawiając obszary o maksymalnej kondensacji sfer kryzysowych.

Tabela 2 Wartości wskaźników określających koncentrację negatywnych zjawisk na terenie dzielnic miasta Tarnowskie Góry

dzielnica	Wartość wskaźnika społecznego	Wartość wskaźnika gospodarczego	Wartość wskaźnika środowiskowego	Wartość wskaźnika przestrzenno-funkcjonalnego	Wartość wskaźnika technicznego
Śródmieście - Centrum	0,9325	0,0000	0,9894	0,7557	0,8060
Stare Tarnowice	0,3622	0,6031	0,4288	0,1920	0,6349
Sowice	0,3399	0,8734	0,5000	0,7830	0,2538
Osada Jana	0,2394	0,9375	0,4397	0,9941	0,5000
Lasowice	0,2093	0,9872	0,0431	0,7766	0,2303
Strzybnica	0,2082	1,0000	0,1763	0,7109	0,2107
Bobrowniki Śląskie - Piekary Rudne	0,1945	0,5957	0,4205	0,5805	0,2669
Pniowiec	0,1693	0,6301	0,0000	0,0000	0,0000
Rybna	0,1014	0,6796	0,8249	0,4000	0,1322
Repty Śląskie	0,0514	0,5638	0,2546	0,3246	0,2074
Opatowice	0,0000	0,4356	0,4979	0,4273	0,2675

Źródło: opracowanie własne na podstawie danych UM Tarnowskie Góry

Mapa 1 Zobrazowanie mapowe wyznaczonego obszaru zdegradowanego



Źródło: opracowanie własne

Charakterystyka „dzielnic”¹ objętych obszarem zdegradowanym

Śródmieście – Centrum

Śródmieście – Centrum jest centralną dzielnicą miasta o największej liczbie ludności w Tarnowskich Górach tj. 17 526 mieszkańców. Powierzchnia dzielnicy wynosi 861,44 ha. Dzielnica charakteryzuje się najwyższą gęstością zabudowy. Obszar ten charakteryzuje się promieniście biegnącymi do Centrum miasta ulicami, które zostały wytyczone już w XVI wieku jak również w kolejnych czasach dominacji miasta. To właśnie te ulice mają najważniejszy wpływ na dzisiejszy układ urbanistyczny miasta. Zabudowa dzielnicy w znacznej części jest zabytkowa, pochodzi z końca XIX i początku XX wieku. Do dzisiejszych terenów Śródmieścia możemy zaliczyć tereny ograniczone całą obwodnicą miasta (od wschodu, południa i zachodu), oraz terenami kolejowymi od północy.

Przeprowadzona diagnostyka i analiza dzielnic miasta Tarnowskie Góry wykazała, iż w dzielnicy Śródmieście – Centrum występuje najsilniejsza koncentracja negatywnych zjawisk ze sfery społecznej. Potwierdzenie wnioskowanego stanu dzielnicy odzwierciedlają również opinie mieszkańców zawarte w wynikach przeprowadzonego badania ankietowego oraz spaceru badawczego. Wskazano szereg negatywnych zjawisk społecznych w tym m.in.: niski poziom dochodów mieszkańców; długotrwałe bezrobocie; ciężka sytuacja rodzinna w wielu gospodarstwach domowych; problemy z wychowaniem dzieci oraz dzieci z niepełnosprawnościami; wysoki odsetek osób starszych i schorowanych; problemy z przemocą i agresją w rodzinie. Na obszarze dzielnicy Śródmieście – Centrum występuje również silna koncentracja negatywnych zjawisk ze sfery środowiskowej oraz przeciętne nasilenie negatywnych zjawisk ze sfer przestrzenno-funkcjonalnej oraz technicznej. Do najczęstszych wyzwań i problemów występujących w dzielnicy należą:

- koncentracja obiektów wpisanych do Wojewódzkiego Rejestru Zabytków w Katowicach oraz Gminnej Ewidencji Zabytków;
- koncentracja pustostanów oraz lokali/budynków wyłączonych z użytkowania,
- zły stan techniczny kamienic zlokalizowanych w centrum miasta,
- wysokie nakłady na roboty remontowe w budynkach mieszkalnych wchodzących w skład mieszkaniowego zasobu gminy,

¹ Granice „dzielnic” przyjęto w granicach jak na mapach ujętych w niniejszym materiale

- koncentracja zwartych i dużych terenów produkcyjno-usługowych
- wysoki udział gospodarstw domowych poniżej kryterium dochodowego,
- wysoki udział osób korzystających z usług opiekuńczych w ogólnej liczbie takich osób.

Stare Tarnowice

Stare Tarnowice to dzielnica położona w części zachodniej Tarnowskich Gór. Pierwsze wzmianki o dzielnicy pojawiają się na początku XIV w. Wówczas osada należała do parafii w Reptach. Kościół p.w. św. Marcina–zbudowany ok. 1400r. jest najstarszym kościołem na terenie powiatu tarnogórskiego. Dzielnica liczy prawie 12,5 tys. mieszkańców i zajmuje powierzchnię około 689 ha. W Starych Tarnowicach znajduje się największe osiedle zabudowy wielorodzinnej w Tarnowskich Górach-osiedle Przyjaźń. Osiedle powstało w końcu lat 70–tych ubiegłego wieku w technologii wielkopłytowej. Poza drobnymi usługami znajdującymi się głównie w parterach budynków mieszkaniowych na terenie osiedla występują większe obiekty handlowe. Poza osiedlem Przyjaźń w Starych Tarnowicach występuje zabudowa mieszkaniowa jednorodzinna zlokalizowana w części południowej i wschodniej. Zabudowa jednorodzinna ma charakter zróżnicowany. W części północnej Starych Tarnowic znajduje się rozległy kompleks rolny z zadrzewieniami śródpolnymi. Tereny otwarte występują również w południowej części dzielnicy.

Na terenie dzielnicy Stare Tarnowice jest drugi najwyższy wskaźnik występowania negatywnych zjawisk ze sfery społecznej w mieście. Potwierdzenie wnioskowanego stanu dzielnicy odzwierciedlają również opinie mieszkańców zawarte w wynikach przeprowadzonego badania ankietowego oraz spaceru badawczego. Wskazano szereg negatywnych zjawisk społecznych w tym m.in.: niski poziom jakości życia, ciężka sytuacja rodzinna w wielu gospodarstwach domowych; wysoki odsetek osób starszych i schorowanych; problemy z przemocą i agresją w rodzinie. Na obszarze dzielnicy Stare Tarnowice występuje również silna koncentracja negatywnych zjawisk ze sfery gospodarczej oraz przeciętne nasilenie negatywnych zjawisk ze sfer przestrzenno-funkcjonalnej oraz środowiskowej. Do najczęstszych wyzwań i problemów występujących w dzielnicy należą:

- największe osiedle zabudowy wielorodzinnej w Tarnowskich Górach - osiedle Przyjaźń, powstałe w końcu lat 70 – tych ubiegłego wieku w technologii wielkopłytowej,

- w południowej części dzielnicy znajduje się oczyszczalnia ścieków,
- w części północnej Starych Tarnowic znajduje się rozległy kompleks rolny z zadrzewieniem śródpolnym, tereny otwarte występują również w południowej części dzielnicy,
- wysoka liczba osób pobierających świadczenia rodzinne.

Sowice

Dzielnica Sowice leży w centralnej części miasta, w bezpośrednim sąsiedztwie Śródmieścia Tarnowskich Gór i oddalona jest około dwa kilometry od centrum miasta. Pierwsze wzmianki o osadzie Sowice pochodzą z 1415 roku. Sowice i Repecko zostały przyłączone do parafii Tarnowickiej. Na terenie tym (w Repecku) odkryto najwięcej stanowisk archeologicznych (aż 13) z okresu mezolitu, neolitu, epoki kamiennej i brązu. Zlokalizowano tu w XVI i XVII wieku złoża galeny oraz sztolnię odwadniającą wraz z ośrodkiem przetopu galeny. W 1858 roku wybudowano na terenie po starych płuczkach (wschodnia część Sownic) hutę żelaza „Czarna huta”, którą zamknięto w 1902 roku. Część dzielnicy Sowice ma charakter mieszkaniowo–rolniczy, cała zaś dzielnica Sowice ma charakter produkcyjno–mieszkaniowy. Liczba mieszkańców Sownic wynosi około 1,6 tys., a powierzchnia Sownic obejmuje 310 ha. Na terenie dzielnicy Sowice przeważa zabudowa jednorodzinna. Na terenie dzielnicy Sowice występują nieliczne tereny usługowe. Należą do nich między innymi tereny usług publicznych, w tym: oświaty, zdrowia i kultury. Liczba terenów handlowych jest znikoma. We wschodniej części dzielnicy zdiagnozowano poważne zagrożenie ekologiczne zlokalizowane na terenach po nieczynnych Zakładach Chemicznych „Tarnowskie Góry”.

Na terenie dzielnicy Sowice występuje średni wskaźnik negatywnych zjawisk ze sfery społecznej. Potwierdzenie wnioskowanego stanu dzielnicy odzwierciedlają również opinie mieszkańców zawarte w wynikach przeprowadzonego badania ankietowego oraz spaceru badawczego. Wskazano szereg negatywnych zjawisk społecznych w tym m.in.: niski poziom jakości życia, ciężka sytuacja rodzinna w wielu gospodarstwach domowych; wysoki odsetek osób starszych i schorowanych; problemy z przemocą i agresją w rodzinie. Na obszarze dzielnicy Sowice występuje również silna koncentracja negatywnych zjawisk ze sfery gospodarczej i środowiskowej oraz przeciętne nasilenie negatywnych zjawisk ze sfer przestrzenno-funkcjonalnej oraz technicznej. Do najczęstszych wyzwań i problemów występujących w dzielnicy należą:

- we wschodniej części dzielnicy zlokalizowane są tereny po nieczynnych Zakładach Chemicznych „Tarnowskie Góry”, na których występują poważne zagrożenia ekologiczne,
- w zachodniej części, przylegającej do linii kolejowej zlokalizowana jest nowa oczyszczalnia ścieków obsługująca większość terenów miasta,
- brak terenów do uprawiania sportu i rekreacji,
- kumulacja osób korzystających z pomocy społecznej.

Osada Jana

Od południa graniczy z dzielnicą Bobrowniki Śląskie- Piekary Rudne a od trzech pozostałych stron ze Śródmieściem. Pierwotną część Osady Jana założoną pod koniec lat 20 XX w. stanowią zabudowania budynków jednorodzinnych z czworokątnym rynkiem przy ul. Targowej i Kopernika. Zabudowa jednorodzinna obejmuje w większości budynki mieszkalne. Znaczną część dzielnicy stanowi powstałe w latach 60-80 XX w. Osiedle XXV–lecia PRL składające się z typowej zabudowy wielopłytowej. Do podstawowych usług publicznych kształtujących się na terenie dzielnicy należą usługi oświaty, a także centrum medyczne. Usługi o charakterze komercyjnym mieszkańcy dzielnicy mogą znaleźć w lokalnym pawilonie handlowym. Ponadto drobne usługi stanowią uzupełnienie zabudowy mieszkaniowej jednorodzinnej w większości jako obiekty dobudowane lub wbudowane w budynki mieszkalne jednorodzinne. Część rekreacyjną dzielnicy stanowią tereny ogrodów działkowych, a także Park Piny.

Na terenie dzielnicy Osada Jana występuje średni wskaźnik negatywnych zjawisk ze sfery społecznej. Potwierdzenie wnioskowanego stanu dzielnicy odzwierciedlają również opinie mieszkańców zawarte w wynikach przeprowadzonego badania ankietowego oraz spaceru badawczego, w tym m.in.: niski poziom dochodów mieszkańców; długotrwałe bezrobocie; ciężka sytuacja rodzinna w wielu gospodarstwach domowych; problemy z wychowaniem dzieci oraz dzieci z niepełnosprawnościami; wysoki odsetek osób starszych i schorowanych; problemy z przemocą i agresją w rodzinie. Na obszarze dzielnicy Osada Jana występuje również silna koncentracja negatywnych zjawisk ze sfery gospodarczej i przestrzenno-funkcjonalnej oraz przeciętne nasilenie negatywnych zjawisk ze sfer technicznej oraz środowiskowej. Do najczęstszych wyzwań i problemów występujących w dzielnicy należą:

- wysoka mono-funkcyjność dzielnicy,
- wysoka liczba osób pobierających świadczenia rodzinne,
- wysoka liczba osób korzystających z funduszu alimentacyjnego,
- wysokie zagęszczenie mieszkańców,
- brak przestrzeni usługowo-handlowych.

Lasowice

Dzielnica ta położona jest w północno-wschodniej części miasta. Przed II wojną Światową Lasowice były odrębną wsią, po 1945r. zostały włączone do miasta. Na terenie dzielnicy zlokalizowane są tereny przemysłowe. Tereny usługowe obejmują m.in. oświatę, usługi komercyjne, komunikacyjne oraz sakralne. Znaczną część dzielnicy obejmują tereny kolejowe. Część północną dzielnicy stanowią tereny leśne wchodzące w skład Lasów Lublinieckich. Dzielnica obejmuje Osiedle Andersa – górne i dolne składające się z bloków mieszkalnych wielorodzinnych oraz zabudowy mieszkaniowej jednorodzinnej. Obecnie na terenie dzielnicy powstało nowe osiedle – „Apartamenty Lasowice”.

Na terenie dzielnicy Lasowice występuje średni wskaźnik negatywnych zjawisk ze sfery społecznej. Potwierdzenie wnioskowanego stanu dzielnicy odzwierciedlają również opinie mieszkańców zawarte w wynikach przeprowadzonego badania ankietowego oraz spaceru badawczego, w tym m.in.: niski poziom dochodów mieszkańców; ciężka sytuacja rodzinna w wielu gospodarstwach domowych; problemy z wychowaniem dzieci oraz dzieci z niepełnosprawnościami; wysoki odsetek osób starszych i schorowanych. Na obszarze dzielnicy Lasowice występuje również silna koncentracja negatywnych zjawisk ze sfery gospodarczej i przestrzenno-funkcjonalnej oraz przeciętne nasilenie negatywnych zjawisk ze sfery technicznej. Do najczęstszych wyzwań i problemów występujących w dzielnicy należą:

- wysoka liczba osób pobierających świadczenia rodzinne;
- wysoka liczba osób pobierających zasiłki rodzinne z dodatkami,
- niska jakość przestrzeni publicznych,
- brak przestrzeni usługowo-handlowych.

Strzybnica

Strzybnica leży w zachodniej części Tarnowskich Gór w odległości około 6 km od centrum miasta. Sąsiaduje ona od zachodu z gminą Tworóg, od południa z dzielnicą Rybna, od

wschodu z dzielnicami: Lasowice i Sowice, a od północy z dzielnicą Pniowiec. Osada Strzybnica powstała z chwilą budowy huty Fryderyk oraz kolonii robotniczej w 1786 roku. Dzięki budowie huty Fryderyk zaobserwowano prężny rozwój pobliskich wiosek oraz wzrost liczby ich mieszkańców. W 1863 roku wybudowano dwa wapienniki, a kilka lat później uruchomiono fabrykę maszyn i odlewnię „Henryk” oraz w 1895 roku fabrykę wyrobów ołowianych. W 1847 roku Strzybnica otrzymała połączenie kolejowe Fosowskie–Bytom przez Tarnowskie Góry. Strzybnica jest dzielnicą o dominacji funkcji mieszkaniowo-przemysłowej. Dzielnicę w chwili obecnej liczy około 5070 mieszkańców.

Centralna część dzielnicy charakteryzuje się zwartą zabudową w przeciwieństwie do terenów peryferyjnych, gdzie jest ona rozproszona. Najliczniejsze tereny zainwestowane obejmują zabudowę mieszkaniową jednorodzinną. Strzybnica obsługiwana jest z centrum miasta przez drogę krajową nr 11. Do największych terenów przemysłowych należy teren po hucie „Fryderyk”. Na terenie tym zlokalizowanych jest wiele zakładów produkcyjnych. Najważniejszym obiektem architektury sakralnej jest kościół pod wezwaniem Najświętszego Serca Pana Jezusa i Matki Boskiej Fatimskiej. Na obszarze dzielnicy występują zwarte tereny leśne, które przynależą do kompleksu leśnego Lasów Lublinieckich. Położone są one w północno-wschodniej części Strzybnicy. Niewielkie tereny urządzonej zieleni miejskiej występują przy zakładach „ZAMET”. Pozostałe tereny zielone obejmują teren ogrodu działkowego „Piaseczna”.

Na terenie dzielnicy Strzybnica występuje średni wskaźnik negatywnych zjawisk ze sfery społecznej. Potwierdzenie wnioskowanego stanu dzielnicy odzwierciedlają również opinie mieszkańców zawarte w wynikach przeprowadzonego badania ankietowego oraz spaceru badawczego, w tym m.in.: ciężkie sytuacje rodzinne; problemy z agresją w rodzinach; problemy z wychowaniem dzieci oraz dzieci z niepełnosprawnościami. Na obszarze dzielnicy występuje również silna koncentracja negatywnych zjawisk ze sfery gospodarczej oraz przestrzenno-funkcjonalnej. Do najczęstszych wyzwań i problemów występujących w dzielnicy należą:

- kumulacja osób korzystających z pomocy społecznej (w tym wysoka liczba osób pobierających świadczenia rodzinne oraz zasiłki rodzinne z dodatkami),
- brak przestrzeni rozrywkowo-rekreacyjnych,
- brak przestrzeni usługowo-handlowych,

- niska dostępność usług publicznych.

Wyznaczony obszar rewitalizacji oraz jego charakterystyka

Ustawowe wytyczne dot. wyznaczenia obszaru rewitalizacji, wskazują, że powinien być to obszar nie większy niż 20% powierzchni miasta oraz zamieszkały przez nie więcej niż 30% liczby mieszkańców miasta. Wyznaczony obszar zdegradowany to łącznie 6 dzielnic miasta Tarnowskie Góry. Celem wypełnienia ustawowych wytycznych, podjęto decyzję o wskazaniu obszaru rewitalizacji na terenie dzielnic o maksymalnej kondensacji sfer i zjawisk kryzysowych tj. o sumie wartości wskaźników powyżej 2,5. Wyznaczone założenie spełniają dzielnice będące w ramach obszaru zdegradowanego tj.: Śródmieście – Centrum, Stare Tarnowice oraz Osada Jana.

W ostatnim kroku wyznaczającym obszary rewitalizacji, decyzję o wyznaczeniu stref podjęto na podstawie koncentracji ludności korzystającej z systemu wsparcia pomocy społecznej i przy pomocy danych jakościowych, spacerów badawczych (ogłędzinach wyznaczonych obszarów) badań społecznych oraz spotkań warsztatowych z mieszkańcami miasta. Ostatecznie, na podstawie w/w przesłanek dołączony został również podobzdar rewitalizacji na terenie dzielnicy Lasowice. Na następnych stronach przedstawiono wartości wskaźników poszczególnych sfer w dzielnicach na których terenie zostały wskazane podobszary rewitalizacji oraz ich powierzchnia i liczba ludności.

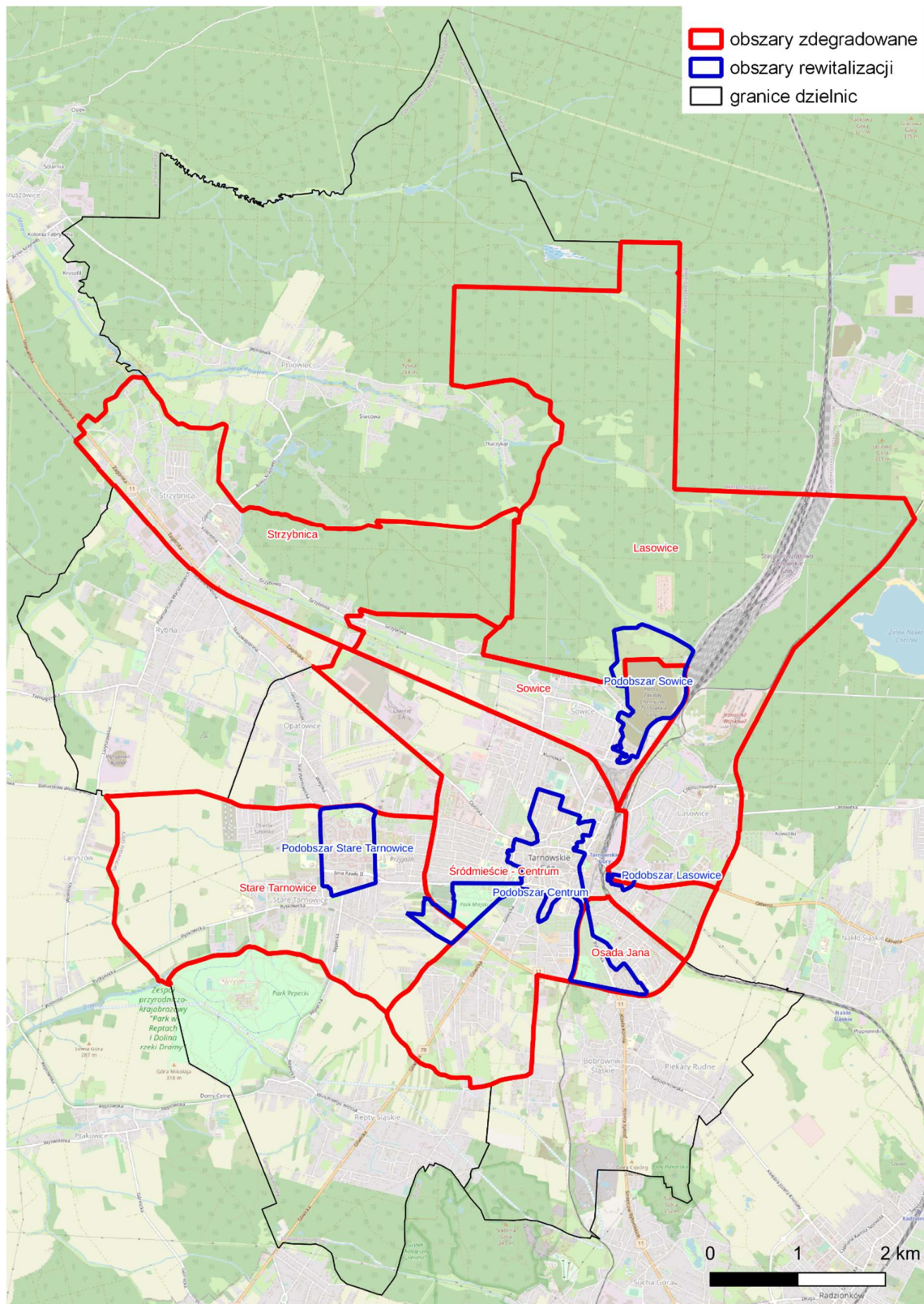
Obszar rewitalizacji łącznie zajmuje powierzchnię 2,949 km² co stanowi 3,5% powierzchni miasta i jest zamieszkiwany przez 15 671 osób co stanowi 26,8% ogólnej liczby mieszkańców.

Tabela 3 Wartości wskaźników określających koncentrację negatywnych zjawisk na terenie wybranych dzielnic miasta

dzielnica	Wartość wskaźnika społecznego	Wartość wskaźnika gospodarczego	Wartość wskaźnika środowiskowego	Wartość wskaźnika przestrzenno-funkcjonalnego	Wartość wskaźnika technicznego
Osada Jana	0,2394	0,9375	0,4397	0,9941	0,5000
Śródmieście - Centrum	0,9325	0,0000	0,9894	0,7557	0,8060
Stare Tarnowice	0,3399	0,8734	0,5000	0,7830	0,2538

Źródło: opracowanie własne

Mapa 2 Zobrazowanie mapowe wyznaczonego obszaru zdegradowanego oraz obszary rewitalizacji



Źródło: opracowanie własne

Podobszar A rewitalizacji - Śródmieście – Centrum i Osada Jana

Podobszar rewitalizacji Śródmieście – Centrum i Osada Jana posiada silnie nieregularny kształt. Podobszarem rewitalizacji zostanie objęta centralna, najgęściej zabudowana część dzielnicy wraz z Rynkiem oraz okolicznymi zabytkowymi zabudowaniami, część północna dzielnicy aż do ul. Adama Mickiewicza, część południowo-zachodnia wraz z Parkiem Miejskim oraz terenami Parku Wodnego i zieleni nieurządzonej oraz część południowo-wschodnia obejmująca Park Piny, ROD Faser&Wieczorka oraz południową część blokowiska w dzielnicy Osada Jana. Na określonym powyżej podobszarze znajduje się wiele obiektów pełniących szereg funkcji i świadczących szereg usług podstawowych oraz wyższego rzędu. W centralnej części obszaru znajduje się ewangelicki kościół Zbawiciela oraz parafia rzymskokatolicka pod wezwaniem św. ap. Piotra i Pawła. Z uwagi na położenie i historię podobszaru pełni on obecnie wiele funkcji: centrotwórczą, mieszkaniową, turystyczną, administracyjną oraz handlową i usługową. Na podobszarze znajdują się obiekty zabytkowe, między innymi kamienice pochodzące z okresu 1875-1914. Zabudowę podobszaru uzupełniają osiedla mieszkaniowe oraz domy jednorodzinne z lat 70. XX wieku. Do najważniejszych instytucji i podmiotów gospodarczych funkcjonujących na podobszarze zalicza się Muzeum Miejskie, Bibliotekę Publiczną, Tarnogórskie Centrum Kultury, Sąd Rejonowy z Aresztem Śledczym, Zakład Ubezpieczeń Społecznych, Urząd Miejski, Starostwo Powiatowe, Powiatowe Centrum Pomocy Rodzinie, Komendę Powiatową Policji, Powiatowe Młodzieżowe Centrum Kultury, Parki Miejskie, Wodny Park oraz przedszkola i szkoły średnie. W części podobszaru znajdującej się na terenie dzielnicy Osada Jana składającej się w znakomitej większości z zabudowy mieszkaniowej w postaci blokowiska 5-10 kondygnacyjnych bloków z okolic lat 60. – 70. XX wieku z tzw. wielkiej płyty. W północnej części podobszaru znajduje się ulica Adama Mickiewicza składające się z niskiej (do 4 kondygnacji) niedoinwestowanej zabudowy mieszkaniowej z okolic lat 50. XX wieku, o bardzo wysokiej koncentracji problemów społecznych wśród mieszkańców. Słabe strony podobszaru to chaos urbanistyczny oraz obecność miejsc niezagospodarowanych. Podobszar Śródmieście – Centrum i Osada Jana stanowi koncentrację osób korzystających z pomocy społecznej oraz koncentrację zjawisk patologicznych i przestępstw oraz wykroczeń. Dominującym problemem jest postępujące wykluczenie społeczne wynikające z bezrobocia i ubóstwa. Wyznaczony podobszar rewitalizacji obejmuje 9 852 mieszkańców oraz obejmuje 1,472 km² .

Podobszar B rewitalizacji - Stare Tarnowice

Podobszar ten położony jest w dzielnicy Stare Tarnowice, drugiej pod względem liczby ludności dzielnicy w mieście. Podobszar wyznaczają ulice: Sielanka, Opatowicka, Litewska, Kardynała Stefana Wyszyńskiego, Wincentego Janasa. Podobszar ten położony jest w centralnej części dzielnicy i znajduje się na zachód od ścisłego centrum funkcjonalnego – dzielnicy Śródmieście–Centrum. Rewitalizacji podlega część osiedla Przyjaźń, na terenie którego funkcjonuje Przedszkole nr 22 oraz Przedszkole nr 20 w Tarnowskich Górach, Dom Kultury „Jubilat” oraz Dom Pomocy Społecznej „Przyjaźń”. Z uwagi na zabudowę mieszkaniową wielorodzinną, funkcją dominującą podobszaru jest funkcja mieszkaniowa. Zabudowa podobszaru pochodzi z lat 70. i 80. XX wieku, a dominujący układ zabudowy to układ blokowy i meandrowy budynków 3-5 kondygnacyjnych. Największym atutem podobszaru jest dobra sieć ulic i ciągów pieszych, komunikacja drogami zbiorczymi z centrum miasta i na zewnątrz, wysokie nasycenie usługami oświatowymi oraz dostęp do usług zdrowotnych i komercyjnych. Słabe strony podobszaru to niedostatki infrastruktury technicznej, w tym oświetlenia, występowanie materiałów azbestowych w konstrukcjach budynków, a także niski stan techniczny wielu budynków mieszkaniowych. Podobszar Stare Tarnowice stanowi koncentrację następujących problemów społecznych: liczba osób pobierających zasiłki rodzinne z dodatkami, chuligaństwo wśród młodzieży, wykroczenia i przestępstwa przeciwko mieniu oraz zdrowiu, liczba wystawionych niebieskich kart. Zdarzają się przypadki zakłócania porządku publicznego. Na powyższe duży wpływ ma stopień oraz charakter zabudowy. Obszary osiedli wielorodzinnych bardzo często sprzyjają „ścieraniu się” różnych grup społecznych, dlatego też niezwykle ważna jest socjalizacja i integracja wszystkich mieszkańców. Mankamentem istniejących przestrzeni publicznych jest natomiast niewłaściwe zagospodarowanie ich zielenią, bądź zupełny brak infrastruktury błękitno-zielonej czy infrastruktury spędzania wolnego czasu. Od północy podobszar Stare Tarnowice jest ograniczony ulicą Sielanka do skrzyżowania z ulicą Wincentego Janasa oraz ulicą Opatowicką do skrzyżowania z ulicą Litewską. Z kolei od południa podobszar ogranicza ulica Kardynała Stefana Wyszyńskiego do skrzyżowań z ulicami Wincentego Janasa oraz ulica Litewska. Wschodnia granica obszaru wyznaczona została na ulicy Litewskiej, natomiast zachodnia na ulicy Wincentego Jana. Powierzchnia podobszaru wynosi 0,571 km². Wyznaczony podobszar rewitalizacji obejmuje 6 043 mieszkańców.

Podobszar C rewitalizacji - Lasowice

Podobszar C rewitalizacji – Lasowice to teren w okolicach ulicy Nakielskiej, Równoległej oraz Oświęcimskiej. Podobszar skupia na swoim terenie nisko kondygnacyjne budynki mieszkalne niskiej jakości, którym dodatkowo w najbliższej okolicy towarzyszą liczne tereny przemysłowe, przemysłowo-handlowe oraz centralne punktu infrastruktury technicznej – elektroenergetycznej. Zagrożenie peryferyzacją obszaru mieszkaniowego potęgowana jest przez swojego rodzaju „odcięcie” od centralnej części miasta poprzez tereny kolejowe, które mieszkańcy mogą przekraczać tylko w wyznaczonych miejscach, co wydłuża czas dotarcia do podstawowych usług zarówno publicznych jak i komercyjnych. Podobszar Lasowice stanowi koncentrację następujących problemów społecznych: długotrwałe bezrobocie wśród mieszkańców, ubóstwo, chuligaństwo wśród młodzieży, wykroczenia i przestępstwa przeciwko mieniu oraz zdrowiu. Słabe strony podobszaru to brak podstawowych usług w bliskim sąsiedztwie, chaos urbanistyczny, hałas oraz bliska obecność terenów przemysłowych, brak terenów rekreacyjno-wypoczynkowych i terenów zielonych. Wyznaczony podobszar rewitalizacji obejmuje 291 mieszkańców, a jego powierzchnia wynosi 0,033 km².

Podobszar D rewitalizacji – Sowice

Podobszar D rewitalizacji – Sowice to teren w dzielnicy Sowice, który graniczy ze ścisłym centrum Tarnowskich Gór i położony jest na północ od najstarszej części miasta. Od wschodu graniczy z terenem kolejowym. Przez podobszar przepływa rzeka Stoła. Obszarem problemowym jest teren niezagospodarowany po Zakładach Chemicznych „Tarnowskie Góry”. Ze względu na skażenie terenu oraz ryzyko zatrucia wód gruntowych nazywany jest „tarnogóską bombą ekologiczną”. Zakłady Chemiczne rozpoczęły swoją działalność na początku XX wieku i przez ponad 70 lat odpady z produkcji składowane były na zwalówiskach wokół zakładu, co doprowadziło do bardzo poważnego zanieczyszczenia środowiska. Konsekwencją było wpisanie Zakładów w 1994 roku na krajową listę największych trucicieli (tzw. "Lista 80-ciu"). W 1995 r. Zakłady Chemiczne postawiono w stan likwidacji. Od wielu lat prowadzone są działania związane z usunięciem zagrożenia środowiska i rekultywacji terenu, niestety problem nadal nie jest rozwiązany. Ze względu na wysokie zagrożenie środowiskowe i ogrom negatywnych efektów wywoływanych przez zanieczyszczone tereny po Zakładach

Chemicznych „Tarnowskie Góry”, zdecydowano się objąć teren obszarem rewitalizacji².

Powierzchnia podobszaru wynosi 0,874 km² i nie jest zamieszkiwany.

Spis map

Mapa 1 Zobrazowanie mapowe wyznaczonego obszaru zdegradowanego.....	13
Mapa 2 Zobrazowanie mapowe wyznaczonego obszaru zdegradowanego oraz obszary rewitalizacji.....	21
Mapa 3 Mapa obszaru zdegradowanego oraz obszarów rewitalizacji z oznaczeniem średniej liczby osób pobierających świadczenia rodzinne według ulic w 2022 roku	26

Spis wykresów

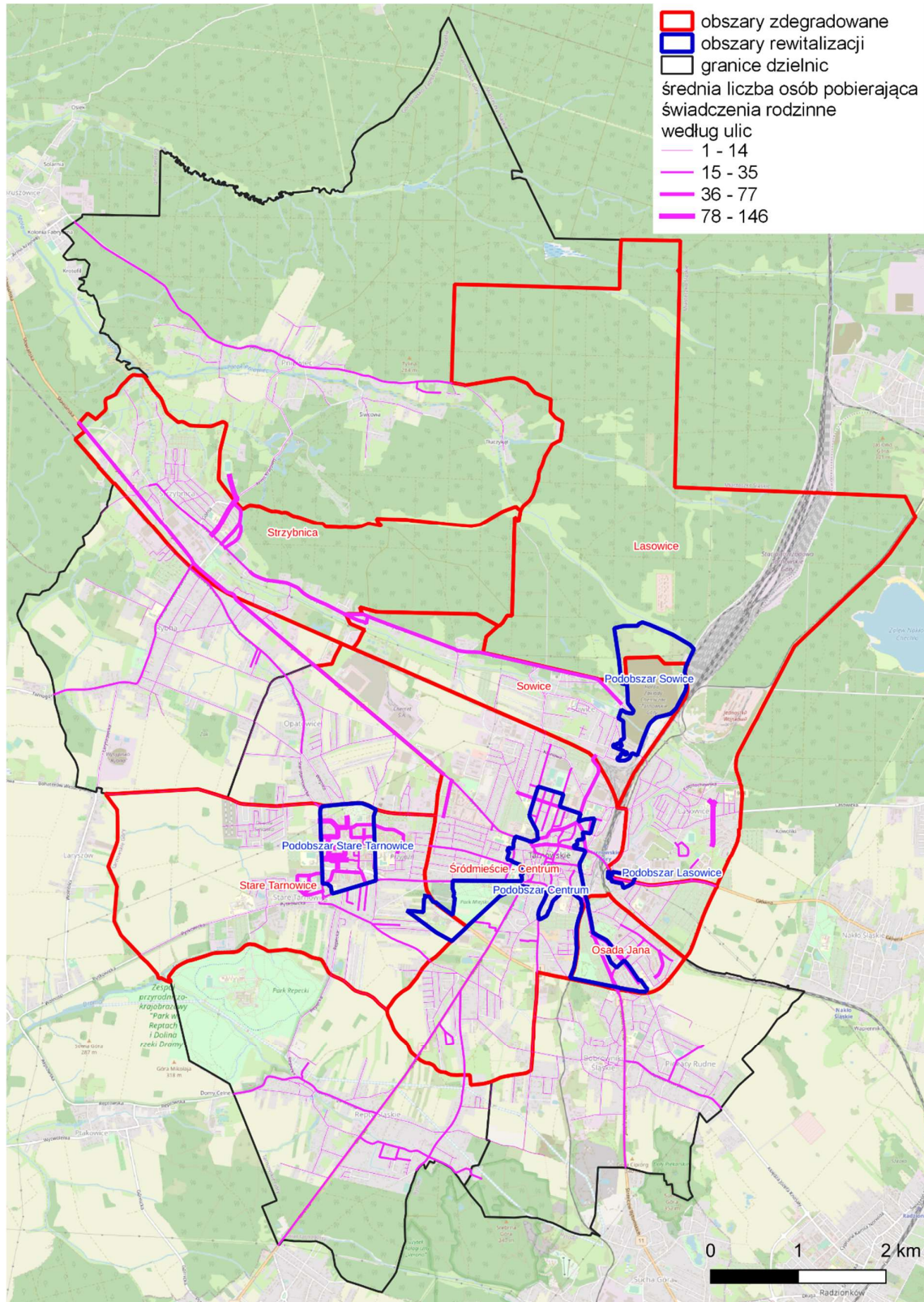
Wykres 1 Wartości wskaźnika społecznego w poszczególnych dzielnicach miasta Tarnowskie Góry	7
Wykres 2 Wartości wskaźnika gospodarczego w poszczególnych dzielnicach miasta Tarnowskie Góry.....	8
Wykres 3 Wartości wskaźnika środowiskowego w poszczególnych dzielnicach miasta Tarnowskie Góry.....	9
Wykres 4 Wartości wskaźnika przestrzenno-funkcjonalnego w poszczególnych dzielnicach miasta Tarnowskie Góry.....	10
Wykres 5 Wartości wskaźnika technicznego w poszczególnych dzielnicach miasta Tarnowskie Góry	11

Spis tabel

Tabela 1 Wskaźniki wykorzystane do delimitacji obszaru zdegradowanego i obszaru rewitalizacji.....	4
Tabela 2 Wartości wskaźników określających koncentrację negatywnych zjawisk na terenie dzielnic miasta Tarnowskie Góry.....	12
Tabela 3 Wartości wskaźników określających koncentrację negatywnych zjawisk na terenie wybranych dzielnic miasta	20

²zgodnie z art.10 ust 3 ustawy o rewitalizacji niezamieszkałe tereny przemysłowe, w tym portowe i wydobywcze, tereny powojenne albo pokolejowe, na których występują negatywne zjawiska, o których mowa w art. 9 ust. 1 pkt 1–4, mogą wejść w skład obszaru rewitalizacji wyłącznie w przypadku, gdy działania możliwe do przeprowadzenia na tych terenach przyczynią się do przeciwdziałania negatywnym zjawiskom społecznym

Mapa 3 Mapa obszaru zdegradowanego oraz obszarów rewitalizacji z oznaczeniem średniej liczby osób pobierających świadczenia rodzinne według ulic w 2022 roku



Źródło: opracowanie własne