

Uchwała Nr
Rady Miejskiej w Tarnowskich Górach

z dnia 2020 r.

w sprawie wyznaczenia obszaru i granic Aglomeracji Tarnowskie Góry

Na podstawie art. 18 ust. 2 pkt 15 i art. 40 ust. 1 ustawy z dnia 8 marca 1990 r. o samorządzie gminnym (t.j. Dz. U. z 2020 r. poz. 713 z późn. zm.), art. 87 ust. 1 i 4 ustawy z dnia 20 lipca 2017 r. Prawo wodne (t.j. Dz. U. z 2020 r. poz. 310 z późn. zm.) oraz rozporządzenia Ministra Gospodarki Morskiej i Żeglugi Śródlądowej z dnia 27 lipca 2018 r. w sprawie sposobu wyznaczania obszaru i granic aglomeracji (Dz. U. z 2018 r. poz. 1586), po uzgodnieniu z Zarządem Zlewni w Opolu Państwowego Gospodarstwa Wodnego Wody Polskie oraz Regionalnym Dyrektorem Ochrony Środowiska w Katowicach, na wniosek Burmistrza Miasta Tarnowskie Góry

**Rada Miejska w Tarnowskich Górach
uchwala:**

§ 1. Wyznacza się Aglomerację Tarnowskie Góry, zlokalizowaną w województwie śląskim, w gminie Tarnowskie Góry, o równoważnej liczbie mieszkańców 62 361 RLM, z trzema oczyszczalniami ścieków komunalnych położonymi w miejscowości Tarnowskie Góry: „Centralna” przy ul. Wodnej, „Repty” przy ul. Pyskowskiej oraz „Leśna” przy ul. Kraszewskiego.

§ 2. Opis Aglomeracji stanowi załącznik nr 1 do niniejszej uchwały.

§ 3. Obszar i granice Aglomeracji wyznaczono na mapie w skali 1:10 000, stanowiącej załącznik nr 2 do niniejszej uchwały.

§ 4. Wykonanie uchwały powierza się Burmistrzowi Miasta Tarnowskie Góry.

§ 5. Uchwała podlega ogłoszeniu w Dzienniku Urzędowym Województwa Śląskiego i wchodzi w życie z dniem 1 stycznia 2021 r.

Podinspektor

Aleksandra Kaleta

Z-ca Naczelnika
Wydziału Ochrony Środowiska


Jolanta Flak

RADCA PRAWNY
Dagmara Kosińska-Smolińska





Załącznik Nr 1 do uchwały Nr
Rady Miejskiej w Tarnowskich Górach
z dnia 2020 r.

Część opisowa

Aglomeracja

Tarnowskie Góry

powiat
tarnogórski

województwo
śląskie

1. Podstawowe informacje na temat aglomeracji

- nazwa aglomeracji: **Tarnowskie Góry**,
- równoważna liczba mieszkańców aglomeracji zgodnie z Uchwałą Nr V/26/14/2016 Sejmiku Województwa Śląskiego z dnia 29 sierpnia 2016 r. w sprawie wyznaczenia Aglomeracji Tarnowskie Góry: **61 896 RLM**,
- równoważna liczba mieszkańców aglomeracji planowanej do wyznaczenia: **62 361 RLM**, różnica wynika z większego dobowego ładunku ścieków odprowadzanych do sieci kanalizacyjnej przez zakłady przemysłowe i usługowe,
- gminy w aglomeracji: **Tarnowskie Góry**.

2. Dokumenty stanowiące podstawę do wyznaczenia aglomeracji

- miejscowe plany zagospodarowania przestrzennego,
- Uchwała Nr LXII/619/2014 Rady Miejskiej w Tarnowskich Górach z dnia 24 września 2014 r. w sprawie uchwalenia Studium uwarunkowań i kierunków zagospodarowania przestrzennego na obszarze całej Gminy Tarnowskie Góry,
- decyzje o warunkach zabudowy i zagospodarowania terenu,
- wieloletnie plany rozwoju i modernizacji urządzeń wodociągowych i urządzeń kanalizacyjnych,
- pozwolenia na budowę w zakresie gospodarki wodnej.

3. Opis systemu zbierania ścieków komunalnych w obrębie aglomeracji

3.1. Informacje na temat długości i rodzaju istniejącej sieci kanalizacyjnej oraz liczby osób korzystających z istniejącej sieci kanalizacyjnej (według stanu na dzień 30.06.2020 r.)

Lp.	Kanalizacja istniejąca	Długość [km]	Liczba osób korzystających z istniejącej kanalizacji		
			Mieszkańcy	Osoby czasowo przebywające na terenie aglomeracji	Sumaryczna liczba osób [kol. 4 + kol. 5]
1	2	3	4	5	6
1	Sanitarna grawitacyjna	172,2	55 324	1 501	56 825
2	Sanitarna tłoczna	27,5			
3	Ogólnospławna	75,2			
4	Ogólnospławna tłoczna	3,7			
Razem		278,6			

3.2. Informacje na temat długości i rodzaju planowanej do wykonania sieci kanalizacyjnej o wskaźniku długości sieci nie mniejszym niż 120 osób

Lp.	Kanalizacja planowana do wykonania	Długość [km]	Liczba osób, które zostaną podłączone do planowanej do wykonania kanalizacji		
			Mieszkańcy	Osoby czasowo przebywające na terenie aglomeracji	Sumaryczna liczba osób [kol. 4 + kol. 5]
1	2	3	4	5	6
1	Sanitarna grawitacyjna	3,8	460	0	460
2	Sanitarna tłoczna	0			
3	Ogólnospławna	0			
4	Ogólnospławna tłoczna	0			
Razem		3,8			

Wskaźnik długości sieci > 120 mieszkańców na 1 km sieci

Obliczenie wskaźnika długości sieci dla planowanej do wykonania sieci kanalizacyjnej (dla obszaru o wskaźniku długości sieci nie mniejszym niż 120 osób na 1 km sieci).	
Długość sieci kanalizacyjnej planowanej do wykonania [kol. 3 - razem]	3,8
Sumaryczna liczba mieszkańców oraz osób czasowo przebywających na terenie aglomeracji, którzy będą obsługiwani przez planowaną do wykonania sieć kanalizacyjną [kol. 6]	460
Wskaźnik długości sieci = sumaryczna liczba mieszkańców oraz osób czasowo przebywających na terenie aglomeracji / długość sieci kanalizacyjnej planowanej do wykonania	121

4. Opis systemu gospodarki ściekowej w aglomeracji

4.1. Informacje na temat oczyszczalni ścieków

4.1.1. Oczyszczalnia ścieków „Centralna”

Lokalizacja oczyszczalni ścieków (adres): **42-600 Tarnowskie Góry, ul. Wodna 20**

Pozwolenie wodnoprawne na odprowadzanie ścieków z oczyszczalni do środowiska (data, znak, oznaczenie organu, termin ważności decyzji): **decyzja Dyrektora Zarządu Zlewni w Opolu Państwowego Gospodarstwa Wodnego Wody Polskie z dnia 03.10.2019 r. znak GL.ZUZ.3.421.89.2019.BS. Termin ważności do dnia 03.10.2029 r.**

Typ oczyszczalni ścieków: **PUB2 - oczyszczalnia biologiczna z podwyższonym usuwaniem związków azotu (N), fosforu (P) spełniająca standardy odprowadzanych ścieków dla aglomeracji < 100 000 RLM**

Przepustowość oczyszczalni:

średnia [m³/d]: pogoda deszczowa: **6 858**, pogoda sucha: **4 512**

maksymalna godzinowa [m³/h]: pogoda deszczowa: **1 144,8**, pogoda sucha: **338,4**

maksymalna roczna [m³/rok]: **2 045 700**

Projektowa wydajność oczyszczalni ścieków [RLM]: **42 500**

Ilość ścieków dostarczanych do oczyszczalni ścieków, zgodnie z danymi przedłożonymi w ostatnim sprawozdaniu z realizacji KPOŚK:

Ścieki dopływające siecią kanalizacyjną [m³/d]: **4 827,39**

Ścieki dowożone [m³/d]: **35,62**

Średnie obciążenie oczyszczalni [m³/d]: **4 863,01**

Ilość ścieków oczyszczonych w roku poprzednim [m³/rok]: **1 775 000**

Wartości wskaźników zanieczyszczeń ścieków surowych		
Wskaźnik	Wartość (średnioroczna z pomiarów)	Uwagi
1	2	3
BZT ₅ [mgO ₂ /l]	428,5	-
ChZT _{Cr} [mgO ₂ /l]	1 093,6	-
Zawiesina ogólna [mg/l]	531	-
Fosfor ogólny [mgP/l]	9,71	-
Azot ogólny [mgN/l]	108,04	-
Wartości wskaźników lub % redukcji zanieczyszczeń ścieków oczyszczonych		
Wskaźnik	Wartość lub % redukcji zgodnie z pozwoleniem wodnoprawnym	Wartość (średnioroczna z pomiarów)
1	2	3
BZT ₅ [mgO ₂ /l]	15	6,32
ChZT _{Cr} [mgO ₂ /l]	125	36,67
Zawiesina ogólna [mg/l]	35	9,69
Fosfor ogólny [mgP/l]	2	1,36
Azot ogólny [mgN/l]	15	12,91

Odbiórniki ścieków oczyszczonych zgodnie z pozwoleniem wodnoprawnym:	
Nazwa ciekłu: Stola	Kilometraż miejsca odprowadzania ścieków oczyszczonych: 19+027
Współrzędne geograficzne wylotu: N: 50°28'03" E: 18°49'46"	

Podstawowe informacje na temat zamierzeń inwestycyjnych z zakresu budowy, rozbudowy lub modernizacji oczyszczalni: **brak konieczności modernizacji oczyszczalni.**

4.1.2. Oczyszczalnia ścieków „Repty”

Lokalizacja oczyszczalni ścieków (adres): **42-612 Tarnowskie Góry, ul. Pyskowicka**

Pozwolenie wodnoprawne na odprowadzanie ścieków z oczyszczalni do środowiska (data, znak, oznaczenie organu, termin ważności decyzji): **decyzja Starosty Tarnogórskiego z dnia 01.10.2013 r. znak OŚR.G.6341.100.2013 zmieniona decyzją Starosty Tarnogórskiego z dnia 30.12.2015 r. znak OŚR.G.6341.162.2015. Termin ważności do dnia 31.12.2023 r.**

Typ oczyszczalni ścieków: **PUB2 - oczyszczalnia biologiczna z podwyższonym usuwaniem związków azotu (N), fosforu (P) spełniająca standardy odprowadzanych ścieków dla aglomeracji < 100 000 RLM**

Przepustowość oczyszczalni:

średnia [m³/d]: **2 375**

maksymalna godzinowa [m³/h]: **380**

maksymalna roczna [m³/rok]: **866 875**

Projektowa wydajność oczyszczalni ścieków [RLM]: **11 301**

Ilość ścieków dostarczanych do oczyszczalni ścieków, zgodnie z danymi przedłożonymi w ostatnim sprawozdaniu z realizacji KPOŚK:

Ścieki dopływające siecią kanalizacyjną [m³/d]: **1 904,11**

Ścieki dowożone [m³/d]: **0**

Średnie obciążenie oczyszczalni [m³/d]: **1 904,11**

Ilość ścieków oczyszczonych w roku poprzednim [m³/rok]: **695 000**

Wartości wskaźników zanieczyszczeń ścieków surowych		
Wskaźnik	Wartość (średnioroczna z pomiarów)	Uwagi
1	2	3
BZT ₅ [mgO ₂ /l]	349,00	-
ChZT _{C₁} [mgO ₂ /l]	871,67	-
Zawiesina ogólna [mg/l]	385,57	-
Fosfor ogólny [mgP/l]	16,09	-
Azot ogólny [mgN/l]	96,06	-
Wartości wskaźników lub % redukcji zanieczyszczeń ścieków oczyszczonych		
Wskaźnik	Wartość lub % redukcji zgodnie z pozwoleniem wodnoprawnym	Wartość (średnioroczna z pomiarów)
1	2	3
BZT ₅ [mgO ₂ /l]	15	4,99
ChZT _{C₁} [mgO ₂ /l]	125	30,05
Zawiesina ogólna [mg/l]	35	7,48
Fosfor ogólny [mgP/l]	2	0,68
Azot ogólny [mgN/l]	15	10,46

Odbiornik ścieków oczyszczonych zgodnie z pozwoleniem wodnoprawnym:

Nazwa ciekłu: **Potok Starotarnowicki**

Kilometraż miejsca odprowadzania ścieków
oczyszczonych: **0+735**

Współrzędne geograficzne wylotu: **N: 50°26'6,25" E: 18°48'10,5"**

Podstawowe informacje na temat zamierzeń inwestycyjnych z zakresu budowy, rozbudowy lub modernizacji oczyszczalni: **brak konieczności modernizacji oczyszczalni.**

4.1.3. Oczyszczalnia ścieków „Leśna”

Lokalizacja oczyszczalni ścieków (adres): **42-609 Tarnowskie Góry, ul. Kraszewskiego**

Pozwolenie wodnoprawne na odprowadzanie ścieków z oczyszczalni do środowiska (data, znak, oznaczenie organu, termin ważności decyzji): **decyzja Starosty Tarnogórskiego z dnia 29.12.2015 r. znak OŚR.G.6341.154.2015. Termin ważności do dnia 31.12.2025 r.**

Typ oczyszczalni ścieków: **PUB2 - oczyszczalnia biologiczna z podwyższonym usuwaniem związków azotu (N), fosforu (P) spełniająca standardy odprowadzanych ścieków dla aglomeracji < 100 000 RLM**

Przepustowość oczyszczalni:

średnia [m³/d]: **1 147**

maksymalna godzinowa [m³/h]: **187**

maksymalna roczna [m³/rok]: **654 810**

Projektowa wydajność oczyszczalni ścieków [RLM]: **9 645**

Ilość ścieków dostarczanych do oczyszczalni ścieków, zgodnie z danymi przedlozonymi w ostatnim sprawozdaniu z realizacji KPOŚK:

Ścieki dopływające siecią kanalizacyjną [m³/d]: **1 021,92**

Ścieki dowożone [m³/d]: **0**

Średnie obciążenie oczyszczalni [m³/d]: **1 021,92**

Ilość ścieków oczyszczonych w roku poprzednim [m³/rok]: **373 000**

Wartości wskaźników zanieczyszczeń ścieków surowych		
Wskaźnik	Wartość (średnioroczna z pomiarów)	Uwagi
1	2	3
BZT ₅ [mgO ₂ /l]	533,43	-
ChZT _C [mgO ₂ /l]	1 344,58	-
Zawiesina ogólna [mg/l]	786,33	-
Fosfor ogólny [mgP/l]	11,07	-
Azot ogólny [mgN/l]	110,15	-
Wartości wskaźników lub % redukcji zanieczyszczeń ścieków oczyszczonych		
Wskaźnik	Wartość lub % redukcji zgodnie z pozwoleniem wodnoprawnym	Wartość (średnioroczna z pomiarów)
1	2	3
BZT ₅ [mgO ₂ /l]	15	6,38
ChZT _C [mgO ₂ /l]	125	38,36
Zawiesina ogólna [mg/l]	35	8,52
Fosfor ogólny [mgP/l]	2	1,50
Azot ogólny [mgN/l]	15	13,03

Odbiornik ścieków oczyszczonych zgodnie z pozwoleniem wodnoprawnym:

Nazwa ciekłu: **Stoła** Kilometraż miejsca odprowadzania ścieków
oczyszczonych: **14+456**

Współrzędne geograficzne wylotu: **N: 50°29'36,42" E: 18°47'22,52"**

Podstawowe informacje na temat zamierzeń inwestycyjnych z zakresu budowy, rozbudowy lub modernizacji oczyszczalni: **brak konieczności modernizacji oczyszczalni.**

4.2. Informacje o średniej dobowej ilości i jakości ścieków komunalnych powstających na terenie aglomeracji oraz ich składzie jakościowym

Ilość ścieków komunalnych powstających na terenie aglomeracji [m ³ /d]: 7 789,04		
Wskaźnik	Wartość wskaźnika zanieczyszczeń	Uwagi
1	2	3
BZT ₅ [mgO ₂ /l]	436,97	-
ChZT _{Cr} [mgO ₂ /l]	1 103,28	-
Zawiesina ogólna [mg/l]	567,63	-
Fosfor ogólny [mgP/l]	12,29	-
Azot ogólny [mgN/l]	104,75	-

4.3. Informacje o ilości i składzie jakościowym ścieków przemysłowych odprowadzanych przez zakłady do systemu kanalizacji zbiorczej.

Wykaz zakładów przemysłowych oraz określenie charakteru zakładów usługowych podłączonych do systemu kanalizacji zbiorczej:

- Veolia Południe Sp. z o.o. – produkcja ciepła,
- Polskie Koleje Państwowe S.A.,
- PKP S.A. Oddział Gospodarowania Nieruchomościami w Katowicach,
- Zakład Aparatury Chemicznej „Chemet” – produkcja,
- ZAMET – BUDOWA MASZYN S.A. – produkcja,
- 4 Wojskowy Oddział Gospodarczy,
- REMONDIS Tarnowskie Góry Sp. z o.o. - Towarowa 1 – gospodarka odpadami i recykling.

Ilość ścieków przemysłowych [(powstających w zakładach przemysłowych i usługowych), odprowadzanych do kanalizacji [m ³ /d]: 665,73		
Wskaźnik	Wartość wskaźnika zanieczyszczeń	Ładunek zanieczyszczeń odprowadzany w ciągu doby [g/d]
1	2	3
BZT ₅ [mgO ₂ /l]	350	233 006
ChZT _{Cr} [mgO ₂ /l]	700	nie dotyczy
Zawiesina ogólna [mg/l]	500	nie dotyczy
Fosfor ogólny [mgP/l]	5	nie dotyczy
Azot ogólny [mgN/l]	100	nie dotyczy

4.4. Informacje o zakładach, których podłączenie do systemu kanalizacji zbiorczej jest planowane

Nie planuje się podłączania nowych zakładów przemysłowych do systemu kanalizacji zbiorczej.

4.5. Informacje dotyczące indywidualnych systemów oczyszczania ścieków obsługujących mieszkańców aglomeracji

Liczba przydomowych oczyszczalni ścieków zlokalizowanych w aglomeracji: **0**

Liczba mieszkańców korzystających z przydomowych oczyszczalni ścieków w aglomeracji: **0**

Liczba zbiorników bezodpływowych w aglomeracji: **551**

Liczba mieszkańców korzystających ze zbiorników bezodpływowych w aglomeracji: **1 653**

Ilość ścieków powstających na terenie aglomeracji nieobjętych systemem kanalizacji zbiorczej, gdzie zastosowano systemy indywidualne [m³/d]: **35,62**

4.6. Uzasadnienie określonej dla aglomeracji równoważnej liczby mieszkańców

Wyszczególnienie:	RLM
Liczba mieszkańców korzystających z istniejącej sieci kanalizacyjnej (pkt 3.1 kol. 4)	55 324
Liczba osób czasowo przebywających w aglomeracji korzystających z sieci kanalizacyjnej (pkt 3.1 kol. 5)	1 501
Liczba mieszkańców planowanych do podłączenia do projektowanej sieci kanalizacyjnej (pkt 3.2 kol. 4) obecnie korzystających ze zbiorników bezodpływowych	460
Liczba osób czasowo przebywających planowanych do podłączenia do projektowanej sieci kanalizacyjnej (pkt 3.2 kol. 5)	0
Równoważna Liczba Mieszkańców wynikająca z dobowego ładunku ścieków odprowadzanych przez zakłady przemysłowe i usługowe korzystające z istniejącej sieci kanalizacyjnej [pkt 4.3 kol. 3 / 60 g/d]	3 883
Liczba mieszkańców oraz osób czasowo przebywających na terenie aglomeracji, korzystających z indywidualnych systemów oczyszczania ścieków komunalnych (przydomowe oczyszczalnie ścieków, zbiorniki bezodpływowe), określona na podstawie rejestrów prowadzonych przez gminę	1 193
Równoważna Liczba Mieszkańców RLM (suma)	62 361
% RLM korzystających z systemu kanalizacyjnego	98%

5. Informacje o strefach ochronnych ujęć wody, występujących na obszarze aglomeracji

Nie dotyczy

6. Informacje o obszarach ochronnych zbiorników wód śródlądowych, występujących na obszarze aglomeracji

Nie dotyczy

7. Informacje o formach ochrony przyrody, występujących na obszarze aglomeracji

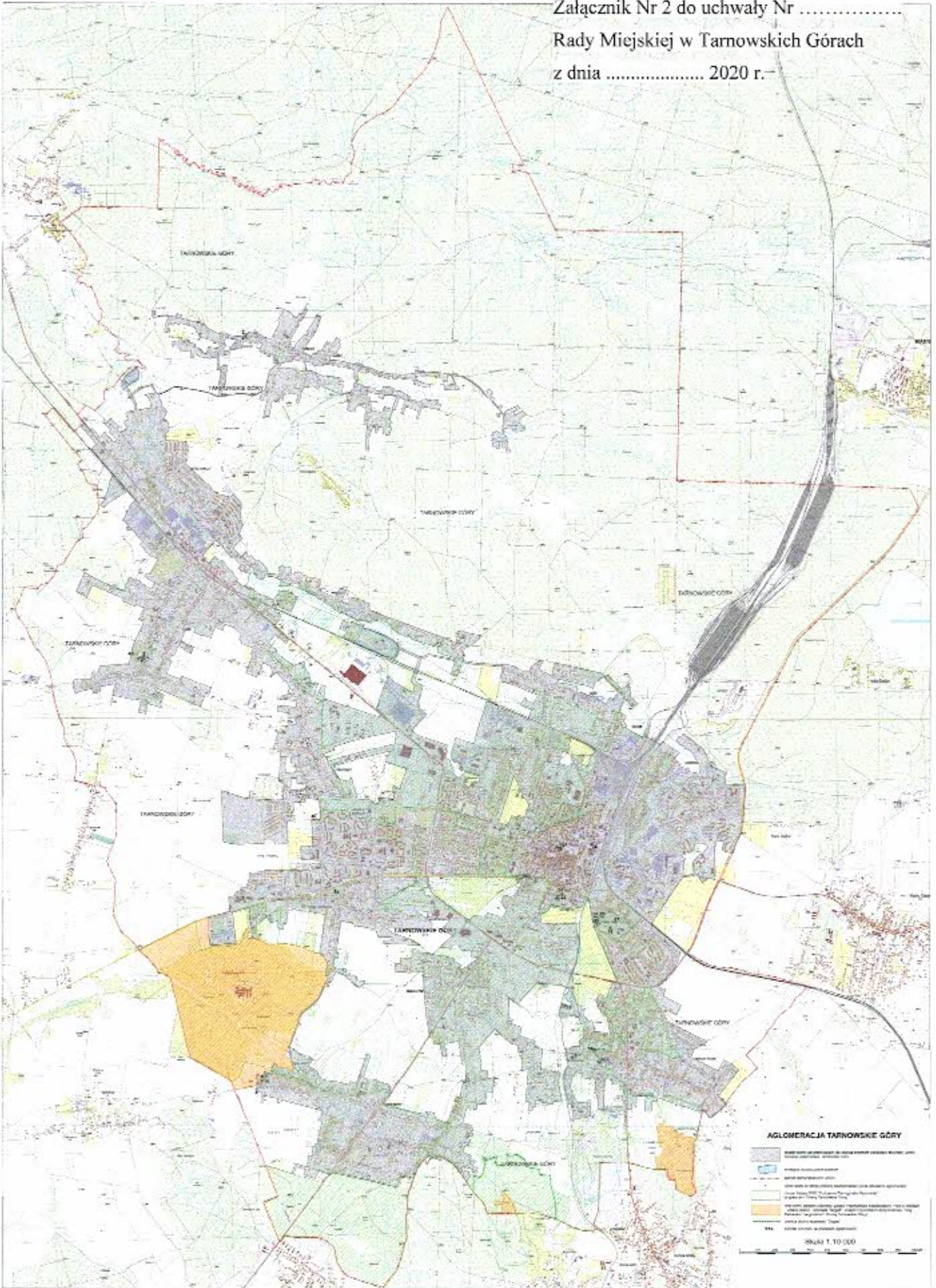
- a) Obszar Natura 2000 „Podziemia Tarnogórsko-Bytomskie” PLH 240003 – Decyzja Komisji z dnia 13 listopada 2007 r. przyjmująca, na mocy dyrektywy Rady 92/43/EWG, pierwszy zaktualizowany wykaz terenów mających znaczenie dla Wspólnoty, składających się na kontynentalny region biogeograficzny (notyfikowana jako dokument C(2007)5043) (2008/25/WE) (Dz. U. L 12 z 15.1.2008, str. 383)
- b) Zespół przyrodniczo-krajobrazowy „Park w Reptach i dolina rzeki Dramy” – Rozporządzenie Nr 46/02 Wojewody Śląskiego z dnia 11 lipca 2002 r.
- c) Pomniki przyrody zgodnie z poniższym wyszczególnieniem

Lp.	Rodzaj pomnika przyrody	Numer CRFOP	Akt prawny ustanawiający pomnik przyrody
1	Drzewo gatunku grusza pospolita	955	Uchwała nr XXV/267/2020 Rady Miejskiej w Tarnowskich Górach z dnia 26 sierpnia 2020 r.
2	Drzewo gatunku dąb bezszypułkowy	945	Uchwała Nr XXXVII/339/97 Rady Miejskiej w Tarnowskich Górach z dnia 19 listopada 1997 r.
3	Drzewo gatunku brzoza brodawkowata	946	Uchwała Nr XXXVII/339/97 Rady Miejskiej w Tarnowskich Górach z dnia 19 listopada 1997 r.
4	Grupa 11 drzew gatunku dąb szypułkowy	927	Uchwała nr XXV/267/2020 Rady Miejskiej w Tarnowskich Górach z dnia 26 sierpnia 2020 r.
5	Drzewo gatunku kasztanowiec zwyczajny	949	Uchwała Nr XXXVII/339/97 Rady Miejskiej w Tarnowskich Górach z dnia 19 listopada 1997 r.
6	Drzewo gatunku dąb szypułkowy	1025	Uchwała Nr XXII/207/2000 Rady Miejskiej w Tarnowskich Górach z dnia 15 marca 2000 r.
7	Drzewo gatunku kasztanowiec zwyczajny	1024	Uchwała Nr XXII/207/2000 Rady Miejskiej w Tarnowskich Górach z dnia 15 marca 2000 r.
8	Drzewo gatunku lipa drobnolistna	926	Uchwała nr XXV/267/2020 Rady Miejskiej w Tarnowskich Górach z dnia 26 sierpnia 2020 r.

9	Drzewo gatunku klon pospolity	938	Uchwała Nr XXXVII/339/97 Rady Miejskiej w Tarnowskich Górach z dnia 19 listopada 1997 r.
10	Drzewo gatunku kasztan jadalny	928	Uchwała nr XXV/267/2020 Rady Miejskiej w Tarnowskich Górach z dnia 26 sierpnia 2020 r.
11	Drzewo gatunku jesion wyniosły	954	Uchwała nr XXV/267/2020 Rady Miejskiej w Tarnowskich Górach z dnia 26 sierpnia 2020 r.
12	Drzewo gatunku lipa drobnolistna	950	Uchwała Nr XXXVII/339/97 Rady Miejskiej w Tarnowskich Górach z dnia 19 listopada 1997 r.
13	Drzewo gatunku wiąz szypułkowy	951	Uchwała Nr XXXVII/339/97 Rady Miejskiej w Tarnowskich Górach z dnia 19 listopada 1997 r.
14	Drzewo gatunku lipa drobnolistna	953	Uchwała Nr XXXVII/339/97 Rady Miejskiej w Tarnowskich Górach z dnia 19 listopada 1997 r.
15	Drzewo gatunku lipa drobnolistna	1045	Uchwała Nr LXVI/579/2006 Rady Miejskiej w Tarnowskich Górach z dnia 4 października 2006 r.
16	Drzewo gatunku jesion wyniosły	943	Uchwała Nr XXXVII/339/97 Rady Miejskiej w Tarnowskich Górach z dnia 19 listopada 1997 r.
17	Drzewo gatunku klon pospolity	941	Uchwała Nr XXXVII/339/97 Rady Miejskiej w Tarnowskich Górach z dnia 19 listopada 1997 r.
18	Drzewo gatunku klon pospolity	940	Uchwała Nr XXXVII/339/97 Rady Miejskiej w Tarnowskich Górach z dnia 19 listopada 1997 r.
19	Drzewo gatunku klon pospolity	942	Uchwała Nr XXXVII/339/97 Rady Miejskiej w Tarnowskich Górach z dnia 19 listopada 1997 r.
20	Drzewo gatunku klon pospolity	939	Uchwała Nr XXXVII/339/97 Rady Miejskiej w Tarnowskich Górach z dnia 19 listopada 1997 r.
21	Drzewo gatunku klon pospolity	944	Uchwała Nr XXXVII/339/97 Rady Miejskiej w Tarnowskich Górach z dnia 19 listopada 1997 r.
22	Drzewo gatunku leszczyna turecka	1027	Uchwała Nr XXII/207/2000 Rady Miejskiej w Tarnowskich Górach z dnia 15 marca 2000 r.
23	Drzewo gatunku leszczyna turecka	1026	Uchwała Nr XXII/207/2000 Rady Miejskiej w Tarnowskich Górach z dnia 15 marca 2000 r.
24	Drzewo gatunku dąb czerwony	1039	Uchwała Nr LXVI/579/2006 Rady Miejskiej w Tarnowskich Górach z dnia 4 października 2006 r.
25	Drzewo gatunku lipa drobnolistna	1038	Uchwała Nr LXVI/579/2006 Rady Miejskiej w Tarnowskich Górach z dnia 4 października 2006 r.
26	Drzewo gatunku kasztanowiec zwyczajny	1041	Uchwała Nr LXVI/579/2006 Rady Miejskiej w Tarnowskich Górach z dnia 4 października 2006 r.
27	Drzewo gatunku dąb szypułkowy	1040	Uchwała Nr LXVI/579/2006 Rady Miejskiej w Tarnowskich Górach z dnia 4 października 2006 r.
28	Drzewo gatunku kasztanowiec zwyczajny	1044	Uchwała Nr LXVI/579/2006 Rady Miejskiej w Tarnowskich Górach z dnia 4 października 2006 r.

CMW

Załącznik Nr 2 do uchwały Nr
Rady Miejskiej w Tarnowskich Górach
z dnia 2020 r.



Uzasadnienie

Aglomeracja Tarnowskie Góry o równoważnej liczbie mieszkańców 61 896 RLM została wyznaczona Uchwałą nr V/26/14/2016 Sejmiku Województwa Śląskiego z dnia 29 sierpnia 2016 r. (Dz. Urz. Woj. Śl. z 2016 r. poz. 4583) na podstawie art. 43 ust. 2a ustawy z dnia 18 lipca 2001 r. Prawo wodne (t.j. Dz. U. z 2015 r. poz. 469 z późn. zm.). W związku z wejściem w życie przepisów ustawy z dnia 20 lipca 2017 r. Prawo wodne (t.j. Dz. U. z 2020 r. poz. 310 z późn. zm.), ustawa z dnia 18 lipca 2001 r. utraciła moc. Stosownie zaś do art. 565 ust. 2 znowelizowanej ustawy Prawo wodne, dotychczasowe akty prawa miejscowego, wydane na podstawie art. 43 ust. 2a ustawy uchylanej w art. 573, tracą ważność po dniu 31 grudnia 2020 r.

Wobec powyższego zachodzi konieczność przyjęcia nowej uchwały wyznaczającej aglomerację Tarnowskie Góry. Zgodnie z art. 87 ust. 1 ustawy Prawo wodne, aglomerację wyznacza, w drodze uchwały będącej aktem prawa miejscowego, rada gminy. Stosownie do art. 87 ust. 4 cytowanej ustawy, wyznaczenie aglomeracji następuje po uzgodnieniu przez burmistrza miasta z Wodami Polskimi, a w zakresie obszarów objętych przynajmniej jedną formą ochrony przyrody, o której mowa w art. 6 ustawy z dnia 16 kwietnia 2004 r. o ochronie przyrody, lub obszarów mających znaczenie dla Wspólnoty znajdujących się na liście, o której mowa w art. 27 ust. 1 tej ustawy - z właściwym regionalnym dyrektorem ochrony środowiska.

Postanowieniem z dnia 23.10.2020 r. znak GL.ZZŚ.3.417.7.2020.DB Dyrektor Zarządu Zlewni w Opolu Państwowego Gospodarstwa Wodnego Wody Polskie uzgodnił projekt uchwały Rady Miejskiej w Tarnowskich Górach z dnia 07.10.2020 r. w sprawie wyznaczenia obszaru i granic aglomeracji Tarnowskie Góry, o równoważnej liczbie mieszkańców (RLM) 62 361, z trzema oczyszczalniami ścieków komunalnych zlokalizowanymi w miejscowości Tarnowskie Góry: "Centralna" przy ul. Wodnej, "Repty" przy ul. Pyskowickiej oraz „Leśna” przy ul. Kraszewskiego.

Postanowieniem z dnia 30.10.2020 r. znak WPN.070.56.2020.KS.2 Regionalny Dyrektor Ochrony Środowiska uzgodnił wyznaczenia obszaru i granic Aglomeracji Tarnowskie Góry, zgodnie z projektem uchwały Rady Miejskiej w Tarnowskich Górach.

Projekt uchwały wyznaczającej aglomerację, zgodnie z Rozporządzeniem Ministra Gospodarki Morskiej i Żeglugi Śródlądowej z dnia 27 lipca 2018 r. w sprawie sposobu wyznaczania obszaru i granic aglomeracji (Dz. U. z 2018 r. poz. 1586), zawiera część opisową oraz część graficzną.

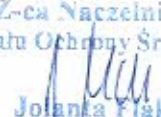
Część opisowa obejmuje informacje dotyczące systemu zbierania ścieków komunalnych, gospodarki ściekowej, stref ochronnych ujęć wody, obszarach ochronnych zbiorników wód śródlądowych oraz form ochrony przyrody znajdujących się na terenie aglomeracji.

Część graficzna powinna przedstawiać granice i obszar aglomeracji na mapie w skali 1:10 000, a w przypadku jej braku – w skali 1:25 000. Na mapie należy również zaznaczyć istniejące i planowane do budowy oczyszczalnie ścieków, granice administracyjne gminy, granice stref ochronnych ujęć wody, granice obszarów ochronnych zbiorników wód śródlądowych oraz granice form ochrony przyrody.

Na podstawie Zarządzenia nr 1030/2020 Burmistrza Miasta Tarnowskie Góry z dnia 02.11.2020 r. w sprawie przeprowadzenia konsultacji projektu uchwały w sprawie wyznaczenia obszaru i granic Aglomeracji Tarnowskie Góry, w dniach od 04.11.2020 r. do 10.11.2020 r. przeprowadzono konsultacje z organizacjami pozarządowymi oraz innymi podmiotami prowadzącymi działalność pożytku publicznego, które nie wniosły uwag do projektu uchwały.

Podinspektor

Aleksandra Kaleta

Z-ca Naczelnika
Wydziału Ochrony Środowiska

Jolanta Piak